



# MDAG

MULTISCIPLINARY APPROACHES  
WITH GEOGRAPHY

Başvuru 09.11.2024 Received | Kabul 15.12.2024 Accepted  
E-ISSN:2980-1141 | <https://www.mdag.com.tr>  
Cilt 2, Sayı 4 (2024), ss. 244-254  
Doi.,



### Atıf Bilgisi / Reference Information

Mertol, H., ve Yılmaz, O. (2024). Tokat Artova Örneğinde Büyükbaş Hayvancılık Faaliyetlerinin Coğrafi ve Ekonomik Analizi. *Multidisipliner Yaklaşımlarla Coğrafya Dergisi*, 2(4), 244-254

## Tokat Artova Örneğinde Büyükbaş Hayvancılık Faaliyetlerinin Coğrafi ve Ekonomik Analizi

Geographical and Economic Analysis of Cattle Farming Activities: The Case of Tokat Artova

Hüseyin MERTOL 

Doç. Dr., Tokat Gaziosmanpaşa Üniversitesi, huseyin.mertol@gop.edu.tr

Osman YILMAZ 

Prof. Dr., Burdur Mehmet Akif Ersoy Üniversitesi, oyilmaz@mehmetakif.edu.tr

### ÖZET

Bu çalışma, Tokat'ın Artova ilçesindeki büyükbaş hayvancılık faaliyetlerinin coğrafi ve ekonomik dinamiklerini analiz etmeyi amaçlamaktadır. Büyükbaş hayvancılık, tarım sektörünün en stratejik alt sektörlerinden biri olarak, tarımsal kalkınma, yoksullukla mücadele, gıda güvenliği ve sürdürülebilirlik gibi birçok alanda önemli bir rol oynamaktadır. Türkiye, hayvancılık sektörü açısından önemli bir potansiyele sahip olmasına rağmen, sektörde istenilen niceliksel ve niteliksel gelişim düzeyine ulaşamadığı görülmektedir. Bu bağlamda, Artova ilçesindeki hayvancılık işletmelerinde yaşanan yapısal ve işlevsel sorunlar ile bu sorunların çözümüne yönelik mevcut destekleme politikalarının etkinliği araştırılmıştır. Araştırma, Artova ilçesindeki hayvancılık faaliyetlerinin yerel ekonomik kalkınmaya katkısını ortaya koyarken, Türkiye genelinde hayvancılık desteklemelerinin verimlilik ve sürdürülebilirlik açısından iyileştirilmesi için öneriler sunmayı hedeflemektedir. Alan araştırmasına dayalı olarak, Artova ilçesindeki büyükbaş hayvancılık işletmelerinin mevcut durumu detaylı bir şekilde incelenmiş; saf kültür, kültür melezi ve yerli ırkların dağılımı ile ilgili istatistiksel veriler analiz edilmiştir. Ayrıca, hayvancılık desteklemelerinin yerel ekonomik kalkınmaya etkisi değerlendirilmiştir. Elde edilen bulgular, yerel hayvancılık faaliyetlerinin ekonomik ve sosyal kalkınmayı destekleyecek şekilde yapılandırılmasının gerekliliğine işaret etmektedir. Çalışma sonuçlarının, Türkiye'deki hayvancılık politikalarının geliştirilmesine yönelik önemli katkılar sağlayacağı düşünülmektedir.

**Anahtar Kelimeler:** Büyükbaş Hayvan Yetiştiriciliği, Coğrafya, Ekonomi, Artova.

### ABSTRACT

This study aims to analyze the geographical and economic dynamics of cattle farming activities in the Artova district of Tokat. As one of the most strategic subsectors of the agricultural sector, cattle farming plays a critical role in agricultural development, poverty alleviation, food security, and sustainability. Although Turkey possesses significant potential in the livestock sector, it is observed that the desired level of quantitative and qualitative development has not been achieved. In this context, the structural and functional problems experienced in livestock enterprises in Artova district and the effectiveness of the current support policies addressing these issues have been examined. The research seeks to reveal the contribution of livestock activities in the Artova district to local economic development while proposing recommendations for improving the efficiency and sustainability of livestock support policies across Turkey. Based on field research, the current state of cattle farming enterprises in Artova was examined in detail, and statistical data on the distribution of purebred, crossbred, and native breeds were analyzed. Furthermore, the impact of livestock support policies on local economic development was evaluated. The findings highlight the necessity of structuring local livestock activities to better support economic and social development. The results of the study are expected to make significant contributions to the improvement of livestock

**Keywords:** Cattle Breeding, Cattle Breeding and Economy, Geography Artova.

## Giriş

Türkiye coğrafi koşulları ve ekonomik yapısı bakımından küçükbaş hayvan yetiştiriciliğine elverişli bir bölgedir. Ülkenin iç kesimlerinin yarı kurak iklim özelliği ve bozkır bitki örtüsü özelliğinden dolayı koyun yetiştiriciliği yaygın olarak yapılmaktadır.

Ülkemizde bölgelere göre koyun ırkları farklılık göstermektedir. Güney Marmara'da Karacabey merinosu, Batı Anadolu'da kıvrıkcık, İç Anadolu ve Doğu bölgelerinde mor karaman, Orta Anadolu'nun batı kısmında ise dağlıç ırkları yetiştirilmektedir. Koyun yetiştiriciliğinde, yerli ırkların et ve süt verimlerinin düşük olması ve kış mevsiminde karla örtülü gün sayısının uzun olması koyun yetiştiriciliğinin başlıca sorunlarıdır. Haziran 2020 verilerine göre Türkiye geneli koyun 42,712,580 milyon/baş sayısı mevcuttur (TÜİK, 2020).

Tablo 1. Türkiye'de Bulunan Hayvancılık Faaliyetleri

HAYVANCILIK FAALİYETLERİ			
Küçükbaş Hayvancılık	Koyun	Kıl Keçisi	Tiftik Keçisi
Büyükbaş Hayvancılık	Sığır	Manda	At
Kümes	Tavuk	Hindi	Kaz
Diğer Hayvancılık Faaliyetleri	İpek Böcekçiliği	Arıcılık	Su Ürünleri



Küçükbaş olarak koyundan sonra en fazla kıl keçisi başta Toroslar olmak üzere dağlık ve engebelik alanlarda yetiştirilmektedir. Kıl keçisi ormanlara zarar verdiğinden dolayı yetiştiriciliği hususunda bazı politikalar izlenmektedir. Ankara Tiftik keçisi de özellikle İç Anadolu ve Güneydoğu bölgelerinde yetiştirilmektedir. Haziran 2020 verilerine göre



12,350,811 milyon/baş keçi sayısı mevcuttur (TÜİK, 2020).

Hayvancılık faaliyetlerinden biriside büyükbaş hayvancılıktır. Ülkemizin her bölgesinde büyük baş hayvancılığı yapılmaktadır. Yazların serin ve yağışlı olduğu, çayır bitki örtüsünün fazla olduğu Kuzey Anadolu'da sığır yetiştiriciliği için önemli bir bölgedir. Ülkemizde kültür ve kültür melezi sığır sayısı artarken, yerli sığır cinsi azalmaya başlamıştır. Haziran 2020 verilerine göre 18,426,219 milyon/baş sığır sayısı mevcuttur (TÜİK, 2020).

Ülkemiz birçok hayvan yetiştiriciliği açısından zengin bir bölgedir. Önemli hayvancılık faaliyetlerinden olan kümes hayvancılığı da tavuk, hindi, kaz, ördek gibi kümes hayvanlarından et ve yumurta üretimi yapılmaktadır. 50 yıl öncesine kadar yerel usullerle yapılan kümes hayvancılığı günümüzde modern sistemle kurulmuş çiftliklerde gerçekleştirilmektedir (Sarıca, Yamak, 2010).

Kümes hayvancılığı nüfusun çok olduğu ve tüketimin fazla olduğu bölgelere yakın yerlerde tesisleri kurulmaktadır. Özellikle tavuk ve yumurtasının tüketiminin fazla olması kümes hayvancılığında tavuğun ön plana çıkmasına neden olmuştur. Kümes hayvancılığında Bolu, Sakarya, Balıkesir ve Manisa illeri ilk sırada yer almaktadır (Tandoğan, 2014). İpek böcekliği genellikle dut ağacının yetiştirildiği bölgelerde yapılmaktadır. Türkiye'de ipek böceği tohumu üretimi yapan tek kuruluş Kozabirlik'tir. Kozabirlik ipek böcekçiliği üretimi yapmak isteyen herkese ücretsiz olarak tohum vermektedir. Bursa, Diyarbakır, Antalya ve Şanlıurfa ipek böceği üretimi yapılmaktadır. Ülkemizde yapay ipek üretimi ipek böceği üretimini etkilemiş ve ilgi azalmıştır. (İmer, 2005).

Türkiye bitki örtüsü ve mevsimsel çeşitliliği zengin olmasından dolayı her bölgede arıcılık yapılmaktadır. Arıcılık faaliyeti başta bal olmak üzere bal mumu, arı sütü, arı zehri, polen, propolis vb. sağlık ve beslenme açısından önemli ürünler sunmaktadır. Tarımsal üretim açısından da bitkilerin tozlaşma sağlanması açısından önemlidir. Ülkemizde Ankara, Rize, Bitlis, Muğla, Erzurum başta olmak üzere birçok bölgede üretim yapılmaktadır (Sandal, Kan, 2013).

Türkiye'nin kıyı kesimlerde önemli hayvancılık faaliyetlerinden biriside balıkçılıktır. Önemli ekonomik açıdan önemli bir faaliyet olan balıkçılıkta önemli deniz ürünleri ise: Balık, ıstakoz, midye ve sünger'dir. Ülkemiz önemli balık türlerine ev sahipliği yapmaktadır. Başta hamsi, kefal, çaça, istavrit, mezigit lüfer ve palamuttur. Bu açıdan Karadeniz ve boğazlar büyük rol oynamaktadır. Karadeniz'in oksijen açısından zengin olması ve boğazlarında göç yolları üzerinde olması önemli bir etkidir. Ayrıca ege denizi ve körfezleri, Mersin ve İskenderun bölgesinde balıkçılık yapılmaktadır. (Arı, 2019).

Ayrıca ülkenin akarsu ve gölleri açısından zenginliğinden dolayı tatlı su gölleri ve baraj göllerinde balıkçılık yapılmaktadır. Tatlı su balıkçılığı yapılan başlıca göller Eğidir, Çıldır, Beyşehir, Ulubat ve İznik hölleridir. Bu göllerde kerevit, sazan ve inci kefal türleri bulunmaktadır. Özel olarak balık yetiştiriciliği yapanlar ise alabalık, çipura, sazan ve levrek üretimi yapılmaktadır (Arı, 2019).

Önemli ekonomik faaliyetleri biriside tarımsal üretimdir. İklimsel çeşitlilikten dolayı tarımsal ham madde açısından sanayi sektörüne ham madde be ihracatta önemlidir. Ülke ekonomisi açısından tarımsal faaliyetlerin önemi şunlardır:

Kırsal nüfusun toplam nüfus içindeki payı

- Tarımsal iş gücünün ekonomik etkinliklerdeki yeri
- Tarımın ülke gayrisafi milli hasılasındaki yeri
- Dış ticaret gelirlerindeki yeri vb.



## Amaç ve Yöntem

Bu çalışmanın temel amacı, Tokat ili Artova ilçesinde gerçekleştirilen büyükbaş hayvancılık faaliyetlerini coğrafi ve ekonomik boyutlarıyla analiz ederek, bu faaliyetlerin bölgesel kalkınmaya olan katkılarını belirlemektir. Çalışma, büyükbaş hayvancılık işletmelerinin mevcut yapısını, işleyişini ve karşılaştıkları sorunları değerlendirmeyi; mevcut destekleme politikalarının bu sorunların çözümüne yönelik etkinliğini ortaya koymayı amaçlamaktadır. Ayrıca, Artova ilçesindeki büyükbaş hayvancılık faaliyetlerinin ekonomik sürdürülebilirlik, sosyal kalkınma ve çevresel etkiler açısından rolünü analiz etmek hedeflenmiştir. Bu amaç doğrultusunda, araştırma alanında gerçekleştirilen büyükbaş hayvancılık faaliyetlerinin verimlilik ve sürdürülebilirlik üzerindeki etkileri, saf kültür, kültür melezi ve yerli ırkların dağılımına ilişkin detaylı bir veri analizi ile incelenmiştir. Aynı zamanda, hayvancılık destekleme politikalarının yerel ekonomik kalkınmaya olan katkıları değerlendirilerek, bu politikaların iyileştirilmesine yönelik öneriler geliştirilmiştir.

Araştırma yönteminde nicel ve nitel araştırma teknikleri bir arada kullanılmıştır. Nicel veriler, Tarım ve Orman Bakanlığı'nın istatistiksel raporları, TÜİK verileri ve bölgedeki hayvancılık işletmelerinden elde edilen mevcut istatistiklerden oluşmaktadır. Nitel veriler ise, bölgedeki hayvancılık faaliyetlerine katılan aktörlerle yapılan yarı yapılandırılmış görüşmeler ve gözlem yöntemleri ile elde edilmiştir. Araştırmada, verilerin analizi için tanımlayıcı istatistikler, haritalama teknikleri ve tematik içerik analizi kullanılmıştır. Araştırma sürecinde, Artova ilçesindeki büyükbaş hayvancılık işletmelerinin ekonomik ve coğrafi koşulları yerinde incelenmiş; destekleme politikalarının bölgesel kalkınmaya etkisi bağlamında saha çalışması gerçekleştirilmiştir. Çalışma, elde edilen bulguların analiz edilmesi ve yorumlanması yoluyla, hayvancılık sektörünün bölgesel kalkınma üzerindeki etkilerini çok boyutlu bir perspektifle değerlendirmeyi amaçlamaktadır.

## Bulgular

Tokat ili hayvan varlığı genelde büyük ve küçük baş ağırlık şeklinde yayılı göstermiştir. Tokat ilinde toplam, 301,603 sığır, 301,532 koyun hayvan varlığının büyük kısmını oluşturmaktadır. Bunları 76,687 ile keçi, 11,743 ile manda takip etmektedir. İl kapsamında 696,699 hayvan varlığı mevcuttur (Tablo, 2).

Tablo 2. Tokat İli Hayvan Varlığı / (Tarım ve Orman Bakanlığı İstatistiği, 2023)

CİNSİ	SAYISI	%
Sığır	301.603	43
Koyun	301.532	43
Keçi	76.687	11
Manda	11.743	2
At	777	0
Diğer	4.357	1
Genel toplam	696.699	100

Tokat ilinde ilçelere göre hayvan varlıklarına bakıldığında tokat merkez 26,195 Saf kültür, 25,130 kültür melezi ve yerli/diğer 7,700 hayvan varlığına sahiptir. Bu dağılımın genel toplamına göre 48,570 hayvan varlığı ile Turhal ilçesi ikinci sırada gelmektedir. üçüncü sırada

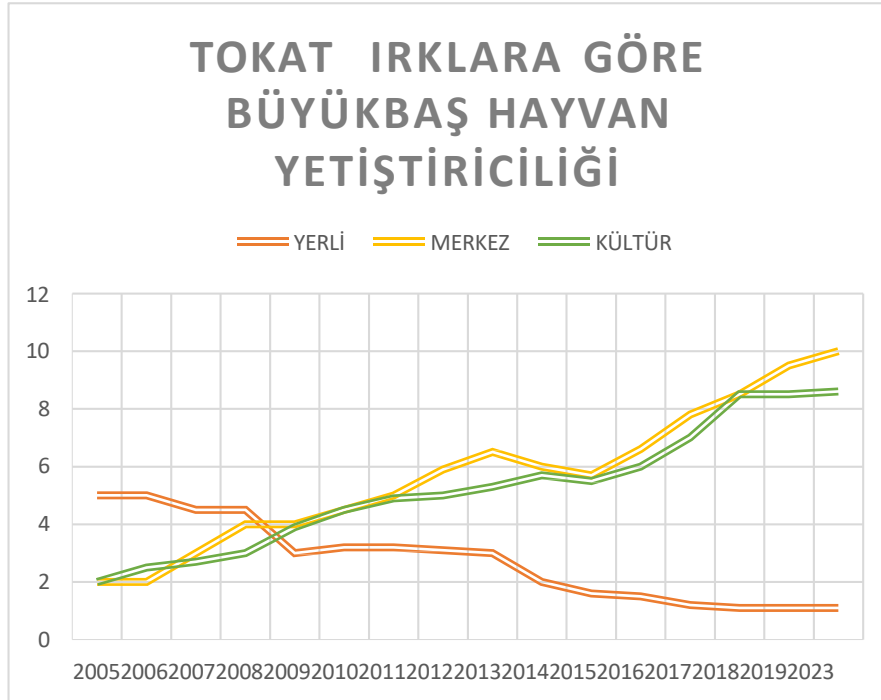


ise Zile ilçesi toplamda 46,545 hayvan varlığına sahiptir. Artova ilçesi ise saf kültür 3,448, kültür melezi 6849 ve yerli/diğer 2994 hayvan varlığı ile 6. sırada yer almaktadır (Tablo, 1).

Tablo 3. Tokat İli İlçeler Bazında Büyükbaş Hayvan varlığı (Tarım ve Orman Bakanlığı istatistik verileri, 2023)

İLÇELER	BÜYÜKBAŞ		
	SAF KÜLTÜR	KÜLTÜR MELEZİ	YERLİ/ DİĞER
ALMUS	4.376	8.895	530
<b>ARTOVA</b>	<b>3.448</b>	<b>6.849</b>	<b>2.994</b>
BAŞÇİFTLİK	3.431	1.004	48
ERBAA	1.750	22.253	8.638
MERKEZ	26.195	25.130	7.700
NİKSAR	6.542	14.120	7.293
PAZAR	7.841	7.851	907
REŞADİYE	1.076	7.826	4.818
SULUSARAY	2.575	7.620	833
TURHAL	20.550	25.550	2.470
YEŞİLYURT	3.394	9.641	910

Grafik 1. Tokat İli Irklara Göre Büyükbaş Hayvan Yetiştiriciliği (Tarım ve Orman Bakanlığı istatistik verileri 2023)



Tokat ilinde irklara göre büyükbaş hayvan yetiştiriciliği hakkında grafiğe bakıldığında





2000’li yılların başında yerli ırklarda azalmaların başladığı ve bunun sürekli azalma eğiliminde olduğu görülmektedir. Yerli ırkın aksine melez ve kültür ırklarının ise hızla arttığı ve 2020 yılı itibarıyla üst seviyelere ulaştığı görülmektedir (Grafik, 1).

İrklara göre Tokat ili ve ilçelerinde kültür ırkı hayvan varlıklarına bakıldığında il merkezinde küçük yaşlardaki sığırlarda erkek buzağı sayıları 500 iken, dişi sayısı 3100 şeklindedir. İl merkezine oranla Turhal ilçesindeki hayvanların sayısında 1 yaşından küçük erkek buzağı sayısı 3100, 1 yaşından küçük dişi ise 2900’dir. Çalışma alanımız Artova ilçesi ise 1 yaşından küçük erkek buzağı sayısı 481, dişi sayısı ise 484’tür. 1-2 yaş arası erkek 200 dişi ise 860 sığırdır. 2 yaş üzeri boğa 123, inek ise 1300 sığırdır (Tablo 4).

**Tablo 4:** Tokat Artova İlçesi İrklara göre büyükbaş hayvan varlığı (Tarım ve Orman Bakanlığı istatistik verileri, 2023)

İLÇE ADI	1 YAŞINDAN KÜÇÜK ERKEK BUZAĞI (ADET)	1 YAŞINDAN KÜÇÜK DIŞI (ADET)	1-2 YAŞ ARASI ERKEK (ADET)	1-2 YAŞ ARASI DIŞI (ADET)	2 VE DAHA YUKARI YAŞTA İNEK (ADET)	2 VE DAHA YUKARI YAŞTA BOĞA (ADET)	2 VE DAHA YUKARI YAŞTA OKUZ (ADET)
ALMUS	450	680	200	450	2550	40	6
ARTOVA	481	484	200	860	1300	123	0
BAŞÇİFTLİK	568	520	184	473	1662	24	0
ERBAA	243	262	274	214	828	29	0
MERKEZ	2500	3100	3300	7500	9650	145	0
NİKSAR	820	1000	980	1000	2700	42	0
PAZAR	1000	1000	2300	1250	2036	250	5
REŞADİYE	63	149	31	308	511	14	0
SULUSARAY	233	235	212	400	1430	65	0
TURHAL	3100	2900	2250	2500	8800	1000	0
YEŞİLYURT	672	522	370	715	1015	100	0
ZİLE	1390	1475	1810	3400	6240	760	0
TOPLAM	11.520	12.327	12.011	19.070	38.722	2.592	11

Artova ilçesi kültür melez ırkı sayılarına bakıldığında yine il ve ilçelere göre ortalamanın altında bir dağılım söz konusudur (Tablo 5).

**Tablo 5.** Tokat Artova İlçesi İrklara göre büyükbaş hayvan varlığı (Tarım ve Orman Bakanlığı istatistik verileri 2023)

İLÇE	1 YAŞINDAN KÜÇÜK ERKEK	1 YAŞINDAN KÜÇÜK DIŞI	1-2 YAŞ ARASI ERKEK	1-2 YAŞ ARASI DIŞI	MELEZ İ	2 VE DAHA YUKARI	2 VE DAHA YUKARI	2 VE DAHA YUKARI



	ERKEK	DIŞI	K	(ADET)	YAŞTA	I	I
	BUZAGI	(ADET)	(ADET)		INEK	YAŞTA	YAŞTA
	(ADET)				(ADET)	BOĞA	OKUZ
ALMUS	1570	2000	550	1045	3650	80	0
ARTOVA	<b>982</b>	<b>1022</b>	<b>762</b>	<b>960</b>	<b>2870</b>	<b>253</b>	<b>0</b>
BAŞÇİFTLİK	163	158	54	108	507	14	0
ERBAA	2928	3057	2297	2982	9995	994	0
MERKEZ	3450	3350	330	4600	13250	150	0
NIKSAR	2200	2300	2400	2500	4600	120	0
PAZAR	1100	1100	1200	1200	2950	300	1
REŞADİYE	1433	1308	1539	1120	2332	94	0
SULUSARAY	1440	1435	700	970	2920	155	0
TURHAL	3400	2900	3250	5900	9300	800	0
YEŞİLYURT	2575	1996	896	1053	2915	206	0
ZİLE	5425	6795	2310	2385	10765	535	0
TOPLAM	26.666	27.421	16.288	24.823	66.054	3.701	0

Artova ilçesi yerel ırk ise diğer iki ırka göre daha iyi bir durumdadır 1 yaş altı erkek buzağı 588, dişi ise 567'dir. 1-2 yaş arasında erkek 295, dişi 455'tir. 2 ve üzeri inek 969, boğa 120 şeklindedir (Tablo, 6).

Tablo 6. Tokat Artova İlçesi Irklara göre büyükbaş hayvan varlığı ( Tarım ve Orman Bakanlığı istatistik verileri, 2023)

İLÇE	SİĞİR (YERLİ İRİK)						
	1 YASINDA ERKEK BUZAGI (ADET)	1 YASINDA DIŞI ERKEK (ADET)	1-2 YAŞ ARASI ERKEK (ADET)	1-2 YAŞ ARASI DIŞI ERKEK (ADET)	2 VE DAHA YUKARI YAŞTA İNEK (ADET)	2 VE DAHA YUKARI YAŞTA BOĞA (ADET)	2 VE DAHA YUKARI YAŞTA OKUZ (ADET)
ALMUS	17	38	12	69	360	34	0
ARTOVA	<b>588</b>	<b>567</b>	<b>295</b>	<b>455</b>	<b>969</b>	<b>120</b>	<b>0</b>
BAŞÇİFTLİK	0	0	2	0	46	0	0
ERBAA	1205	1069	851	985	3997	520	11
MERKEZ	90	700	1215	1000	4650	19	26
NIKSAR	1020	970	950	1100	3100	130	23
PAZAR	90	80	110	120	500	7	0
REŞADİYE	1050	990	1003	607	1149	0	19
SULUSARAY	15	13	23	12	750	20	0
TURHAL	450	350	160	550	820	140	0
YEŞİLYURT	103	108	56	88	535	20	0



<b>ZİLE</b>	480	515	305	320	1610	25	0
<b>TOPLAM</b>	5.108	5.400	4.982	5.306	18.486	1.035	79

Sığırdan sonra en çok üretilen büyük baş hayvan varlığı ise il merkezi, Erbaa, zile ve Turhal ilçelerinde ortalama 300 manda sayısı mevcuttur. Artova'da ise manda varlığı çok düşük düzeydedir. Toplamda 103 hayvan varlığı görülmektedir (Tablo, 7).

Tablo 7. Tokat Artova İlçesi Irklara göre büyükbaş hayvan varlığı (Tarım ve Orman Bakanlığı istatistik verileri, 2023)

İLÇE	MANDA						
	1 YAŞINDAN KÜÇÜK ERKEK MANDA(ADET)	1 YAŞINDAN KÜÇÜK DİŞİ (ADET)	1-2YAŞ ARASI ERKEK (ADET)	1-2 YAŞ ARASI DİŞİ (ADET)	2 VE DAHA YUKAR I YAŞTA İNEK MAND A (ADET)	2 VE DAHA YUKAR I YAŞTA BOĞA MAND A (ADET)	2 VE DAHA YUKAR I YAŞTA ÖKÜZ MAND A (ADET)
<b>ALMUS</b>	32	30	14	35	125	5	3
<b>ARTOVA</b>	<b>12</b>	<b>14</b>	<b>18</b>	<b>17</b>	<b>37</b>	<b>5</b>	<b>0</b>
<b>BAŞÇİFTLİ K</b>	2	2	1	0	5	0	0
<b>ERBAA</b>	359	385	308	346	1509	251	0
<b>MERKEZ</b>	210	200	170	600	750	70	0
<b>NİKSAR</b>	80	90	40	166	420	15	0
<b>PAZAR</b>	138	136	191	384	750	74	5
<b>REŞADİYE</b>	83	80	4	69	178	11	4
<b>SULUSARAY</b>	3	5	4	10	13	0	0
<b>TURHAL</b>	300	350	125	550	960	55	0
<b>YEŞİLYURT</b>	0	1	0	0	42	6	0
<b>ZİLE</b>	125	138	123	205	280	15	0
<b>TOPLAM</b>	1.344	1.431	998	2.382	5.069	507	12

Tokat'ın Artova İlçesindeki hayvancılık desteklemelerinin, hayvancılığa ve Tokat ile Artova'nın yerel kalkınmasına etkileri konulu bu çalışmayı önemli kılan temel unsur, Tokat'ın Artova İlçesindeki hayvancılık işletmelerinde ortaya çıkan sorunların tespit edilmesi ve bu sorunların nasıl çözüleceğine dair alan araştırması bulgularına dayanarak hayvancılık desteklemelerinin yerel ekonomik kalkınmaya etkilerinin ortaya konulmasına dayanmaktadır. Çalışmada bundan hareketle hayvancılık işletmelerinin yapıları, işleyişleri ve uygulanan mevcut destekleme politikaları konusuna yer verilecek ve Tokat'ın Artova İlçesindeki büyükbaş hayvan yetiştiriciliği açısından hayvancılığın yerel ekonomik kalkınmaya daha fazla katkıda bulunabilmesi için hayvancılık desteklemelerinin uygunluğu ve nasıl olması gerektiği tartışılmıştır. Buradan elde edilecek bulgular ile Türkiye'de hayvancılık desteklemelerinin verimli ve sürdürülebilir olması için nasıl bir strateji izlenmesi konusunda saptamalarda bulunması tezi önemli kılan diğer bir unsurdur.





## Sonuç ve Öneriler

Bu araştırma, Tokat ili Artova ilçesindeki büyükbaş hayvancılık faaliyetlerinin coğrafi ve ekonomik boyutlarını derinlemesine analiz ederek, yerel kalkınma üzerindeki etkilerini çok boyutlu bir bakış açısıyla değerlendirmeyi amaçlamıştır. Araştırmanın bulguları, büyükbaş hayvancılığın, sadece bölgesel kalkınma açısından değil, aynı zamanda tarımsal kalkınma, yoksullukla mücadele, gıda güvenliği ve sürdürülebilirlik gibi geniş bir yelpazede stratejik bir öneme sahip olduğunu ortaya koymaktadır. Ancak, Artova ilçesindeki büyükbaş hayvancılık faaliyetlerinin verimliliği ve sürdürülebilirliği, birkaç yapısal ve işlevsel sorunun etkisi altındadır. Çalışma, bu sorunların büyükbaş hayvancılıkla doğrudan ilişkili olan unsurlarını detaylı bir şekilde incelemiş ve bu faaliyetlerin bölgedeki ekonomik kalkınmaya katkılarını artırabilmek için gereken müdahaleleri tespit etmiştir.

Araştırmanın sonuçlarına göre, Artova ilçesindeki büyükbaş hayvancılık faaliyetlerinin yerel ekonomi üzerindeki etkisi, işletmelerin üretim kapasitesine, uygulanan destekleme politikalarının etkinliğine ve bölgedeki hayvancılık altyapısının durumuna doğrudan bağlıdır. Özellikle, saf kültür ve kültür melezi ırklarının üretim oranlarının arttığı, ancak yerli ırkların hızla azalmaya başladığı gözlemlenmiştir. Bu durum, hem genetik çeşitliliğin azalmasına hem de yerel ekosistem üzerinde olumsuz etkilere yol açabilir. Ayrıca, hayvancılıkla ilgili destekleme politikalarının yetersizliği ve hayvancılık işletmecilerinin finansal kaynaklara erişimdeki güçlükler, sektördeki verimliliğin istenilen düzeye ulaşmasını engellemektedir. Mevcut destekleme politikaları, Artova ilçesindeki yerel ihtiyaçlara uygun olmamakta ve hayvancılığın sürdürülebilir gelişimine katkı sağlamamaktadır. Bunun yanında, işletme sahiplerinin bilgi eksiklikleri ve modern üretim tekniklerine adaptasyon konusunda yaşadıkları zorluklar, sektördeki potansiyelin tam anlamıyla kullanılmasını engellemektedir. Bu bağlamda, araştırma, hayvancılık destekleme politikalarının daha yerel odaklı ve ihtiyaçlara göre özelleştirilmiş bir yapıya kavuşturulması gerektiğini vurgulamaktadır. Özellikle, Artova ilçesindeki büyükbaş hayvancılık işletmelerine yönelik olarak daha hedeflenmiş teşvik paketlerinin hazırlanması, üretim kapasitesinin artırılması ve bölgedeki işletmecilerin modern hayvancılık teknikleri konusunda eğitilmesi gerekmektedir. Bu noktada, bölgedeki yerel aktörlerle yapılacak işbirlikleri ve eğitim programları, hayvancılık işletmecilerinin bilgi seviyelerini artırarak, sektördeki verimliliği artırabilir. Ayrıca, yerli ırkların korunmasına yönelik genetik çeşitliliği sağlama stratejilerinin geliştirilmesi, hem bölgesel kalkınma hem de biyoçeşitlilik açısından önem taşımaktadır. Yerel ırkların korunması, hem çevresel sürdürülebilirliği hem de uzun vadeli üretim potansiyelini güvence altına alacaktır. Bununla birlikte, hayvancılıkla ilgili altyapı yatırımlarının artırılması, özellikle sulama, barınma ve sağlık hizmetleri gibi temel alanlarda iyileştirmelerin yapılması, sektörün verimliliğini önemli ölçüde artırabilir.

Araştırmanın sonuçları, ayrıca Türkiye genelinde hayvancılık sektörünün sürdürülebilirliğini ve verimliliğini artırmak için benzer stratejilerin diğer bölgelerde de uygulanması gerektiğini ortaya koymaktadır. Artova ilçesindeki hayvancılık faaliyetlerinin yerel ekonomik kalkınmaya daha fazla katkı sağlayabilmesi için, hayvancılık desteklemelerinin daha etkin ve sürdürülebilir bir şekilde uygulanması gerekmektedir. Bu bağlamda, daha verimli ve sürdürülebilir bir hayvancılık politikası oluşturulması, hem Artova ilçesindeki hem de Türkiye'deki diğer benzer bölgelerdeki hayvancılık sektörünün gelişimine katkı sağlayacaktır. Ayrıca, bu tür politikaların, yerel kalkınma stratejileriyle uyumlu hale getirilmesi, uzun vadeli ekonomik büyüme ve kalkınma için kritik bir rol oynayacaktır. Bu araştırmanın bulguları, Artova'daki büyükbaş hayvancılık faaliyetlerinin gelecekte daha verimli hale gelmesi için izlenecek stratejik yol haritasının belirlenmesine yardımcı olmayı amaçlamaktadır.



## Kaynakça

- Arı, Y. (2019), “Manyas (Kuş) Gölünde (Balıkesir) Su Ürünleri Avcılığı: Kültür, Ekoloji Ve Sürdürülebilirlik” Ege Coğrafya Dergisi, Sayı 28, İzmir, ss. 179-198.
- Demirci, A., Üçışık, S., 2002. “21. Yüzyılda Çağdaş Coğrafya Bilimi ve Temel Unsurları” Marmara Coğrafya Dergisi 5:117- 133.
- Ermetin, O. (2011), Konya’da Hayvancılığın Mevcut Durumu, Sorunlar ve Çözüm Önerileri. 1. Konya Kent Sempozyumu. 26-27 Kasım. Konya.
- Gregg, M., Leinhardt, G., 1994. “Mapping out geography: An example of epistemology and education” Review of Educational Research 64(2):311–61.
- Gök, B. (2019), Türkiye’de Büyükbaş ve Küçükbaş Hayvancılık Verilerinin Alternatif Regresyon Metotları ile İncelenmesi, (Yüksek Lisans Tezi), Bingöl Üni. Fen Bilimleri Enstitüsü, Zootekni Anabilim Dalı, Bingöl.
- İmer, Z. (2005), “Miladi Dönem Öncesi Orta Asya’da İpek” Bilig, Kış/2005, Sayı: 32, s. 1-32.
- Karagöz, H. (2009), Türkiye ve Konya’da hayvancılık Sektörü, Sektörün Sorunları ve Çözüm Önerileri, Konya Ticaret Odası.
- Kepek, Y. S. (2019), Türkiye’de Uygulanan Hayvancılık Destekleme Politikalarının Tokat İlindeki Hayvancılığın Gelişimine Etkileri, Tokat Gaziosmanpaşa Üniversitesi, Yüksek Lisans Tezi, Tarım Ekonomisi Ana Bilim Dalı.
- Konuk, M. (2019), Tokat İlindeki Hayvansal Atıkların Biyogaz Potansiyelinin Belirlenmesi, Tokat Gaziosmanpaşa Üniversitesi, Yüksek Lisans Tezi, Biyosistem Mühendisliği Anabilim Dalı.
- Özgen, N. (2010), “Bilim Olarak Coğrafya ve Evrimsel Paradigmaları” Ege Coğrafya Dergisi, 19/2(2010), İzmir, s. 1-25.
- Öztornacı, Burak (2013), Türkiye’de Kırmızı Et Arzının Analizi, Çukurova Üniversitesi Fen Bilimleri Enstitüsü Yayınlanmış Yüksek Lisans Tezi, Adana 2013.
- Öztürek, Derya, Karkacier, Osman (2008), “Süt Sığırcılığı Yapan İşletmelerin Ekonomik Analizi (Tokat İli Yeşilyurt İlçesi Örneği)” Gaziosmanpaşa Üniversitesi Ziraat Fakültesi Dergisi, Cilt 25, Sayı I., Gaziosmanpaşa Üniversitesi Yayınları, Tokat 2008, S. 15-22.
- Pattison, W.D., (1964), “The Four Traditions of Geography” Journal of Geography 63(5):211-216.,
- Sandal, E. K. Kan, C. (2013), “Bingöl İlinde Arıcılık Faaliyetleri) Türk Coğrafya Dergisi, İstanbul, Sayı: 6+0, ss. 1-12.
- Sarıca, M., Yamak, U.S., (2010). Yavaş gelişen etlik piliçlerin özellikleri ve geliştirilmesi. Anadolu Tarım Bilimleri Dergisi, 25(1): 61-67.
- Sevimli, Levent (2020), Büyükbaş Hayvancılık Desteklemelerinin Hayvancılığa ve Yerel



Ekonomiye Katkıları: Aksaray İli Araştırması, Ankara Üniversitesi Fen Bilimleri Enstitüsü Yayınlanmış Doktora Tezi, Ankara 2020.

Tandoğan, M. (2014), Balıkesir, Bolu ve Sakarya İllerinde Etlik Piliç Yetiştiriciliğinin Ekonomik ve Ekonometrik Analizi, Hayvan Sağlığı Ekonomisi ve İşletmeciliği Anabilim Dalı Doktora Tezi, Afyonkarahisar.

Tapkı, Nuran, Kaya, Aybüke, Tapkı, İbrahim, Dağıstan, Erdal, Çimrin, Tülay, Selvi, Muhammed Hanifi (2018), “Türkiye’de Büyükbaş Hayvancılığın Durumu ve Yıllara Göre Değişimi”, Mustafa Kemal Üniversitesi Ziraat Fakültesi Dergisi Cilt 23, S. 2, Mustafa Kemal Üniversitesi Yayınları, Hatay 2018, s.324-339.

Tokat Tarım İl Müdürlüğü (2020), İl Tarım İl Müdürlüğü 2023 Tarım İstatistikleri, Tokat Valiliği İl Tarım Müdürlüğü.

TÜİK, (2020), <https://data.tuik.gov.tr/Bulten/Index?p=Hayvansal-Uretim-Istatistikleri-Haziran-2020-33874>.

Tümertekin, E., (1994), Beşeri Coğrafyaya Giriş İstanbul Üniversitesi Edebiyat Fakültesi Yayınları. No. 2464 İstanbul.



## EXTENDED ABSTRACT

This research aimed to analyze the geographical and economic dimensions of cattle farming activities in Artova district of Tokat province in depth and to evaluate their effects on local development from a multidimensional perspective. The findings of the research reveal that cattle breeding has a strategic importance not only in terms of regional development, but also in a wide range of areas such as agricultural development, poverty alleviation, food security and sustainability. However, the efficiency and sustainability of cattle breeding activities in Artova district are under the influence of several structural and functional problems. The study examined in detail the elements of these problems that are directly related to cattle breeding and identified the interventions needed to increase the contribution of these activities to the economic development in the region.

According to the results of the research, the impact of cattle breeding activities on the local economy in Artova district is directly related to the production capacity of enterprises, the effectiveness of the implemented support policies and the state of the livestock infrastructure in the region. In particular, it has been observed that the production rates of pure culture and culture hybrid breeds have increased, but the native breeds have started to decline rapidly. This can lead to both a decrease in genetic diversity and negative effects on the local ecosystem. In addition, the insufficiency of support policies related to animal husbandry and difficulties in accessing financial resources for livestock operators prevent productivity in the sector from reaching the desired level. The current support policies are not suitable for the local needs in Artova district and do not contribute to the sustainable development of animal husbandry. In addition, the lack of knowledge of business owners and the difficulties they experience in adapting to modern production techniques prevent the full use of the potential in the sector. In this context, the research emphasizes that livestock support policies should be made more locally oriented and customized according to needs. In particular, it is necessary to prepare more targeted incentive packages for cattle breeding enterprises in Artova district, to increase production capacity and to train operators in the region on modern livestock breeding techniques. At this point, cooperation with local actors in the region and training programs can increase the productivity in the sector by increasing the knowledge levels of livestock operators. In addition, the development of strategies to ensure genetic diversity for the protection of indigenous races is important both for regional development and biodiversity. The protection of local breeds will ensure both environmental sustainability and long-term production potential. However, increasing infrastructure investments related to animal husbandry, especially making improvements in basic areas such as irrigation, housing and health services, can significantly increase the efficiency of the sector.

The results of the research also reveal that similar strategies should be implemented in other regions in order to increase the sustainability and productivity of the livestock sector throughout Turkey. In order for animal husbandry activities in Artova district to contribute more to local economic development, it is necessary to implement livestock support in a more effective and sustainable way. In this context, the creation of a more efficient and sustainable livestock policy will contribute to the development of the livestock sector both in Artova district and in other similar regions in Turkey. Moreover, aligning such policies with local development strategies will play a critical role for long-term economic growth and development. The findings of this research are aimed at helping to determine the strategic roadmap to be followed in order for the cattle breeding activities in Artova to become more efficient in the future.

### Ek bilgiler

**Çıkar çatışması bilgisi:** Araştırmada herhangi bir çıkar çatışması bulunmamaktadır.

**Destek bilgisi:** Araştırmada herhangi bir kurum veya kuruluştan destek alınmamıştır.

**Etik onay bilgisi:** Araştırmadan etik kurul gerekli görülmemiştir.

**Katkı oranı bilgisi:** Araştırma katkı oranı tüm yazarlara eşit dağıtılmıştır.