



# MDAG



M U L T I S C I P L I N A R Y   A P P R O A C H E S  
W I T H   G E O G R A P H Y

Başvuru 04.12.2024 Received | Kabul 22.12.2024 Accepted

E-ISSN:2980-1141 | <https://www.mdag.com.tr>

Cilt 2, Sayı 4 (2024), ss. 232-243

Doi.,

### Atıf Bilgisi / Reference Information

Güneş, E. (2024). Beceri Temelli Öğretim ve 2024 Maarif Modeli: Farklı Coğrafi Bölgelerden Türk Dili ve Edebiyatı Öğretmenlerinin Bakış Açısından Bir Değerlendirme. *Multidisipliner Yaklaşımlarla Coğrafya Dergisi*, 2(4), 232-243

## Beceri Temelli Öğretim ve 2024 Maarif Modeli: Farklı Coğrafi Bölgelerde Türk Dili ve Edebiyatı Öğretmenlerinin Perspektifinden Bir Değerlendirme

Skill-Based Teaching and the 2024 Education Model: An Evaluation from the Perspective of Turkish Language and Literature Teachers in Diverse Geographical Regions

Eyyüp GÜNEŞ



Dr., Milli Eğitim Bakanlığı, egunes02@gmail.com

### ÖZET

2024 Maarif Modeli, Türk eğitim sisteminde köklü bir dönüşümü hedefleyen iddialı bir girişimdir. Beceri temelli öğretime geçiş, kazanımların sadeleştirilmesi ve "yerli ve milli" bir eğitim sisteminin inşası gibi temel amaçlar etrafında şekillenen bu model, beraberinde bazı endişeleri de getirmektedir. Türk Dili ve Edebiyatı öğretmenlerinin bakış açısından, bu modele dair yapılan bir anket çalışması, öğretmenlerin görüşlerini ve beklentilerini ortaya koymaktadır. Çalışma, öğretmenlerin modele ilişkin görüşlerini ve beklentilerini analiz ederek, modelin güçlü ve zayıf yönlerini belirlemeyi ve modelin uygulanabilirliği konusunda değerlendirmelerde bulunmayı hedeflemektedir. Bu değerlendirme, Türkiye'nin farklı coğrafi bölgelerindeki öğretmenlerin bakış açılarını karşılaştırmalı bir şekilde ele alarak modelin bölgesel farklılıklara olan duyarlılığını da inceleyecektir. Elde edilen bulgular, 2024 Maarif Modeli'nin Türk Dili ve Edebiyatı öğretimi alanında başarılı bir şekilde uygulanabilmesi için gerekli düzenlemelerin yapılmasına ve öğretmenlerin endişelerinin giderilmesine katkı sağlayabilir. Ayrıca, bu çalışma, eğitim politikaları ve uygulamaları alanında yapılacak gelecek çalışmalara da ışık tutabilir.

**Anahtar Kelimeler:** 2024 Maarif Modeli, Türk Dili ve Edebiyatı Öğretmenleri, Beceri Temelli Öğretim, Kazanımlar, Değerler Eğitimi.

### ABSTRACT

The 2024 Education Model is an ambitious initiative that aims for a radical transformation in the Turkish education system. This model, which is shaped around basic objectives such as the transition to skill-based teaching, simplification of learning outcomes and the construction of a "local and national" education system, also brings with it some concerns. From the perspective of Turkish Language and Literature teachers, a survey study on this model reveals their views and expectations. By analyzing teachers' views and expectations of the model, the study aims to identify the strengths and weaknesses of the model and to evaluate its applicability. This evaluation will also examine the sensitivity of the model to regional differences by comparing the perspectives of teachers in different geographical regions of Turkey. The findings may contribute to making the necessary arrangements for the successful implementation of the 2024 Education Model in the field of Turkish Language and Literature teaching and to address teachers' concerns. In addition, this study may shed light on future studies in the field of educational policies and practices.

**Keywords:** 2024 Education Model, Turkish Language and Literature Teachers, Skill-Based Teaching, Outcomes, Values Education



## Giriş

Eğitim, bireylerin ve toplumların gelişiminde temel bir rol oynar. Bilgi, beceri ve değerlerin gelecek nesillere aktarılmasını sağlayarak toplumsal ilerleme ve kalkınmanın itici gücünü oluşturur. Bu nedenle, eğitim sistemlerinin sürekli olarak güncellenmesi ve çağın gereklerine uygun hale getirilmesi büyük önem taşır. Türkiye'de de eğitim alanında yapılan reformlar ve dönüşüm çalışmaları, bu anlayış doğrultusunda şekillenmektedir. Nitekim Cumhuriyetin ilk yıllarından itibaren eğitim alanında yapılan köklü değişiklikler, toplumun modernleşmesi ve gelişmesinde önemli bir rol oynamıştır (Gürsoy, 2023).

Son yıllarda Türk eğitim sisteminde köklü bir dönüşümü hedefleyen en önemli girişimlerden biri, 2024-25 eğitim öğretim yılında kademeli olarak uygulamaya konulması planlanan Türkiye Yüzyılı Maarif Modeli'dir (TYMM). Bu model, beceri temelli öğretim, kazanımların sadeleştirilmesi ve "yerli ve milli" değerlere vurgu gibi temel özellikler taşımaktadır. TYMM, öğrenci merkezli bir yaklaşımı benimseyerek, öğrencilerin bilgiyi sadece ezberlemek yerine, kullanabilme, problem çözebilme ve eleştirel düşünebilme becerileriyle donatılmasını amaçlamaktadır. Bu yönüyle, modelin, 21. yüzyıl becerileri olarak adlandırılan ve günümüzde bireylerden beklenen eleştirel düşünme, problem çözme, yaratıcılık, iletişim ve iş birliği gibi becerilerin kazandırılmasına odaklandığı söylenebilir.

Maarif Modeli, eğitim politikalarında önemli bir değişikliği temsil etmesi ve eğitim camiasını yakından ilgilendirmesi nedeniyle, kamuoyunda geniş bir tartışma konusu haline gelmiştir. Modelin uygulanabilirliği, öğretmenlerin hazırlığı, eğitim programlarına etkisi, değerler eğitimi ve ölçme-değerlendirme süreçleri gibi konular, farklı görüş ve değerlendirmelere yol açmıştır. Özellikle modelin "yerli ve milli" değerlere vurgu yapması, kültürel kimlik ve değerlerin eğitimde nasıl ele alınacağı konusunda tartışmaları beraberinde getirmiştir.

Bu çalışma, 2024 Maarif Modeli'ne yönelik Türk Dili ve Edebiyatı öğretmenlerinin bakış açılarını incelemeyi amaçlamaktadır. Öğretmenlerin modelin temel ilkeleri, uygulanabilirliği, güçlü ve zayıf yönleri hakkındaki görüşlerini anlamak, modelin daha etkili bir şekilde uygulanması ve geliştirilmesi açısından önemlidir. Çalışmada, Türk Dili ve Edebiyatı öğretmenlerinin modele ilişkin görüşlerini ve beklentilerini ortaya koymak için bir anket çalışması yürütülmüştür. Elde edilen veriler, öğretmenlerin modele yönelik genel tutumlarını, modelin uygulanabilirliği konusundaki endişelerini ve modelin daha etkili hale getirilmesi için önerilerini anlamamıza yardımcı olacaktır.

Bu çalışma, 2024 Maarif Modeli'nin Türk Dili ve Edebiyatı öğretimi üzerindeki potansiyel etkilerini anlamak ve modelin uygulanması sürecinde karşılaşılabilecek zorluklara çözüm önerileri geliştirmek açısından önemli bir katkı sağlayacaktır. Ayrıca, öğretmenlerin görüşlerinin dikkate alınmasının, eğitim politikalarının oluşturulması ve uygulanmasında ne kadar önemli olduğunu vurgulamaktadır.

### **Modelin Öğretmenlerin Mesleki Gelişimine ve Motivasyonuna Etkisi**

Maarif Modeli'nin öğretmenlerin mesleki gelişimi ve motivasyonu üzerindeki etkisi de önemli bir tartışma konusudur. Modelin uygulanmasıyla birlikte öğretmenlerin yeni öğretim yöntemleri ve değerlendirme yaklaşımları konusunda kendilerini geliştirmeleri beklenmektedir. Bu süreçte, öğretmenlerin mesleki gelişimlerine yönelik destekleyici politikaların ve programların hayata geçirilmesi büyük önem taşımaktadır (Yücel ve Gülveren, 2006).

Öğretmenlerin motivasyonu, modelin başarısı için bir diğer kritik faktördür. Yeni bir eğitim modeline geçiş sürecinde, öğretmenlerin karşılaşılabilecekleri zorluklar ve belirsizlikler, motivasyonlarını olumsuz etkileyebilir. Bu nedenle, öğretmenlerin endişelerinin giderilmesi, görüşlerinin dikkate alınması ve sürece aktif olarak dahil edilmeleri, motivasyonlarını ve modelin başarısını artırmada önemli bir rol oynayacaktır.

### **Alanyazında Maarif Modeli'ne Yönelik Eleştiriler ve Tartışmalar**

Maarif Modeli, kamuoyunda ve alanyazında farklı tepkilerle karşılanmıştır. Modelin destekçileri, öğrenci merkezli yaklaşımını, beceri odaklı eğitimi ve değerler eğitimine verdiği önemi vurgulamaktadır. Ancak, modelin uygulanabilirliği, öğretmenlerin hazırlığı ve eğitim programlarının içeriği gibi konularda eleştiriler de bulunmaktadır (Karataş, 2024). Özellikle modelin "yerli ve milli" değerlere vurgu yapması, kültürel kimlik ve değerlerin eğitimde nasıl ele alınacağı konusunda tartışmaları beraberinde getirmiştir. Bazı eleştirilenler, modelin "tek tipçi" bir anlayışı dayattığını ve farklılıklara yeterince alan tanımadığını savunmaktadır.



Maarif Modeli'nin uygulanabilirliği ve etkililiği konusunda da endişeler dile getirilmektedir. Özellikle kalabalık sınıflar, öğretmenlerin yeni modele uyum sağlama süreci ve değerlendirme süreçlerine ilişkin belirsizlikler, modelin başarısı için ele alınması gereken önemli hususlar olarak görülmektedir. Bu çalışma, Maarif Modeli'ne yönelik bu eleştiri ve tartışmaları da dikkate alarak, modelin Türk Dili ve Edebiyatı öğretimi üzerindeki potansiyel etkilerini incelemeyi ve öğretmenlerin görüşleri doğrultusunda çözüm önerileri sunmayı amaçlamaktadır.

#### **Maarif Modeli'nin Temel İlkeleri**

TYMM, yapılandırmacı yaklaşımı temel alarak öğrenci merkezli bir öğrenme ortamı oluşturmayı hedeflemektedir. Modelin temel ilkeleri şunlardır:

- **Beceri Temelli Öğretim:** Öğrencilerin bilgiyi sadece ezberlemek yerine, kullanabilme, problem çözebilme ve eleştirel düşünebilme becerileriyle donatılması amaçlanmaktadır.
- **Kazanımların Sadeleştirilmesi:** Ders içeriklerinin hafifletilmesi ve öğrenmenin daha odaklı hale getirilmesi hedeflenmektedir.
- **Yerli ve Milli Değerler:** Milli ve manevi değerlere bağlı, kültürel kimliğinin farkında bireyler yetiştirilmesi amaçlanmaktadır.
- **Sistem Okuryazarlığı:** Dokuz farklı okuryazarlık türü ile öğrencilerin çağın gerektirdiği bilgi ve becerilerle donatılması hedeflenmektedir.
- **Değerler Eğitimi:** "Erdem-Değer-Eylem Çerçevesi" ile öğrencilerin ahlaki gelişiminin desteklenmesi ve milli ve manevi değerlere bağlı bireyler yetiştirilmesi amaçlanmaktadır.



## Amaç ve Yöntem

### Araştırmanın Amacı

Bu araştırmanın temel amacı, 2024 Maarif Modeli'ne yönelik Türk Dili ve Edebiyatı öğretmenlerinin görüşlerini derinlemesine incelemek ve bu görüşlerin coğrafi bölgelere göre farklılaşım farklılaşmadığını belirlemektir. Özellikle, modelin temel ilkeleri, uygulanabilirliği, güçlü ve zayıf yönleri, fırsat eşitliği ve eğitimde "yerli ve milli" değerlerin nasıl ele alınacağı konularında öğretmenlerin perspektiflerini anlamak ve analiz etmek amaçlanmaktadır. Bu bağlamda, farklı coğrafi bölgelerdeki öğretmenlerin deneyimleri, karşılaştıkları zorluklar ve modele ilişkin beklentileri arasındaki farklılıklar ve benzerlikler ortaya konularak, modelin Türk eğitim sistemine entegrasyonu ve başarısı için önemli bir adım teşkil etmesi hedeflenmektedir.

### Araştırmanın Önemi

Eğitimde önemli bir dönüşümü hedefleyen 2024 Maarif Modeli, öğretmenlerin bakış açısıyla değerlendirilerek, modelin uygulanabilirliği ve etkililiği konusunda daha kapsamlı bir anlayışa ulaşılması amaçlanmaktadır. Bu çalışma, 2024 Maarif Modeli'nin Türk Dili ve Edebiyatı öğretimine etkisi konusunda alanyazına katkı sağlayacak ve öğretmenlerin görüşlerinin eğitim politikalarına entegrasyonunda önemli bir rol oynayacaktır. Aynı zamanda, farklı coğrafi bölgelerdeki öğretmenlerin görüşlerini karşılaştırarak, modelin bölgesel farklılıklara olan duyarlılığına ışık tutacak ve bu alanda yapılacak gelecek çalışmalara yol gösterecektir.

### Araştırmanın Yöntemi

Bu çalışmada nitel araştırma yöntemi kullanılmıştır. Nitel araştırma, insanların düşüncelerini, deneyimlerini ve dünyayı nasıl algıladıklarını anlamaya odaklanan bir araştırma yaklaşımıdır (Yıldırım ve Şimşek, 2005). Bu yöntem, araştırmacının, katılımcıların bakış açılarını derinlemesine anlamak ve yorumlamak için doğrudan gözlem, görüşme ve doküman analizi gibi teknikler kullanmasını içerir. Bu çalışmada veri toplama aracı olarak anket kullanılmıştır. Anket, araştırmacının belirli bir konuyla ilgili bilgi toplamak için önceden belirlenmiş soruları bir grup katılımcıya yönelttiği bir veri toplama yöntemidir. Anketteki sorular, araştırmanın amacına göre yapılandırılmış ve katılımcıların 2024 Maarif Modeli hakkındaki görüşlerini, deneyimlerini ve beklentilerini anlamayı hedeflemiştir. Bu yöntem, araştırmacının, katılımcıların bakış açılarını derinlemesine anlamak ve yorumlamak için doğrudan gözlem, görüşme ve doküman analizi gibi teknikler kullanmasını içerir.

### Araştırmanın Katılımcıları

Araştırmaya Türkiye'nin farklı bölgelerindeki okullarda görev yapan 155 Türk Dili ve Edebiyatı öğretmeni katılmıştır. Katılımcılar, farklı deneyim seviyelerine, eğitim durumlarına ve okul türlerinde çalışma deneyimine sahiptir. Örneklem seçiminde **amaçlı örnekleme yöntemi** kullanılmıştır. Amaçlı örnekleme, araştırmacının belirli bir konuda bilgi sahibi olan veya belirli özelliklere sahip bireyleri seçtiği bir yöntemdir. Bu çalışmada, 2024 Maarif Modeli hakkında görüş bildirebilecek ve farklı bakış açılarını temsil edebilecek Türk Dili ve Edebiyatı öğretmenleri amaçlı olarak seçilmiştir.

### Veri Toplama Araçları

Bu çalışmada veri toplama aracı olarak anket kullanılmıştır. Anket, araştırmacının belirli bir konuyla ilgili bilgi toplamak için önceden belirlenmiş soruları bir grup katılımcıya yönelttiği bir veri toplama yöntemidir (Yıldırım ve Şimşek, 2005). Anketteki sorular, araştırmanın amacına göre yapılandırılmış ve katılımcıların 2024 Maarif Modeli hakkındaki görüşlerini, deneyimlerini ve



beklentilerini anlamayı hedeflemiştir. Anketin geliştirilme sürecinde, öncelikle literatür taraması yapılarak konu hakkında kapsamlı bir bilgi birikimi oluşturulmuştur. Ardından, araştırmanın amacına uygun açık uçlu sorular hazırlanmış ve bu soruların geçerlik ve güvenilirliğini test etmek amacıyla pilot bir çalışma yürütülmüştür. Pilot çalışma sonuçları doğrultusunda anket soruları revize edilerek, anlaşılabilirliği ve amacına uygunluğu sağlanmıştır. Anketin uygulanması sürecinde, katılımcılara soruları cevaplamaları için yeterli süre verilmiş ve verilerin güvenilir bir şekilde toplanması için gerekli önlemler alınmıştır. Nitel bir çalışma olması nedeniyle, anket verilerinin analizi betimsel analiz ve içerik analizi yöntemleri kullanılarak gerçekleştirilmiştir. Bu yöntemler, katılımcıların görüşlerini derinlemesine anlamak ve 2024 Maarif Modeli'ne yönelik algılarını, beklentilerini ve endişelerini ortaya koymak için kullanılmıştır.

### **Veri Analizi**

Anket verileri, betimsel analiz ve içerik analizi yöntemleri kullanılarak analiz edilmiştir. Betimsel analiz, verilerin özetlenmesi ve yorumlanması amacıyla nicel ve nitel verilerin bir arada kullanıldığı bir yöntemdir (Yıldırım ve Şimşek, 2005). İçerik analizi ise, metin verilerinin sistematik bir şekilde incelenerek, belirli temaların ve kalıpların ortaya çıkarılmasını sağlayan bir yöntemdir (Krippendorff, 2018).

### **Araştırmanın Sınırlılıkları**

Bu araştırma, 2024 Maarif Modeli'nin uygulanması öncesinde öğretmenlerin görüşlerini yansıtmaktadır. Modelin uygulanması sürecinde öğretmenlerin görüşlerinin değişebileceği ve yeni beklentilerin ortaya çıkabileceği unutulmamalıdır. Ayrıca, anket örnekleminin Güneydoğu Anadolu Bölgesi'ndeki öğretmenlerin ağırlıklı olması, bölgesel farklılıkların analizinde dikkatli olunması gerektiğini göstermektedir.

### **Araştırmanın Etik Boyutu**

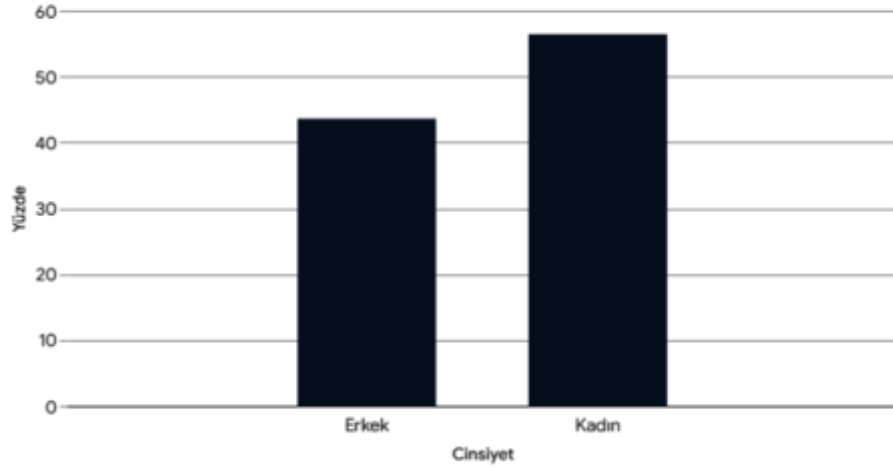
Araştırma süreci boyunca, katılımcıların gönüllülük esasına göre katılımı sağlanmış ve kişisel bilgilerinin gizliliği korunmuştur.

## Bulgular

### Türk Dili ve Edebiyatı Öğretmenlerinin Görüşleri

Bu çalışma kapsamında, Türk Dili ve Edebiyatı öğretmenlerinin Türkiye Yüzyılı Maarif Modeli hakkındaki görüşlerini belirlemek amacıyla demografik bilgiler, mesleki deneyim ve modelin farklı boyutlarına ilişkin algıları sorgulayan bir anket uygulanmıştır. Cinsiyet dağılımı incelendiğinde, ankete katılan öğretmenlerin 87'sinin kadın (%56), 68'inin erkek (%44) olduğu görülmektedir. Bu dağılım, anket örnekleminin cinsiyet açısından dengeli bir yapıya sahip olduğunu göstermektedir.

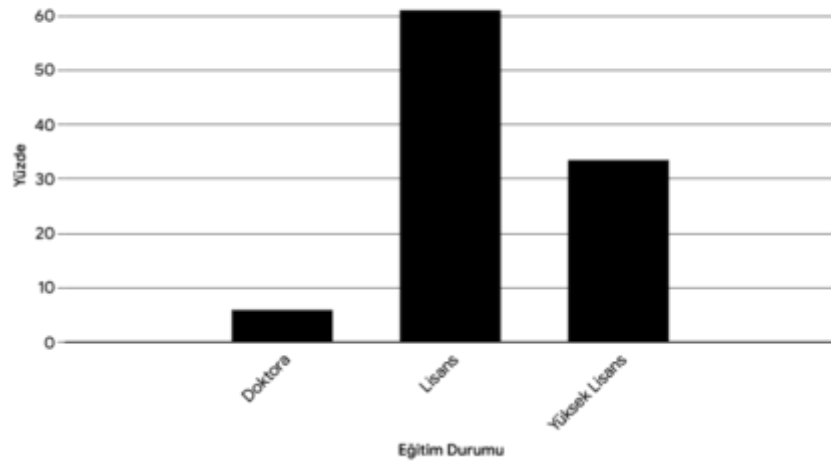
Cinsiyet Dağılımı



Şekil 1: Cinsiyet Dağılımı Grafiği

Öğretmenlerin mesleki deneyimlerine bakıldığında ise, 44'ünün 16 yıl ve üzeri, 41'inin 6-10 yıl, 37'sinin 11-15 yıl ve 33'ünün 0-5 yıl arasında deneyime sahip olduğu görülmektedir. Bu veriler, ankete katılan öğretmenlerin deneyim açısından farklı grupları temsil ettiğini ve çeşitli bakış açılarını yansıtabileceğini göstermektedir. Okul imkânları açısından değerlendirildiğinde, öğretmenlerin çoğunluğunun görev yaptığı okullarda eğitim-öğretim imkânlarının "iyi" veya "orta" düzeyde olduğu görülmektedir. Eğitim durumlarına bakıldığında ise, öğretmenlerin büyük çoğunluğunun lisans mezunu olduğu, yüksek lisans ve doktora derecelerine sahip öğretmenlerin ise daha az sayıda olduğu görülmektedir. Yüzdeler oranları grafikte gösterilmektedir.

Eğitim Durumu Dağılımı

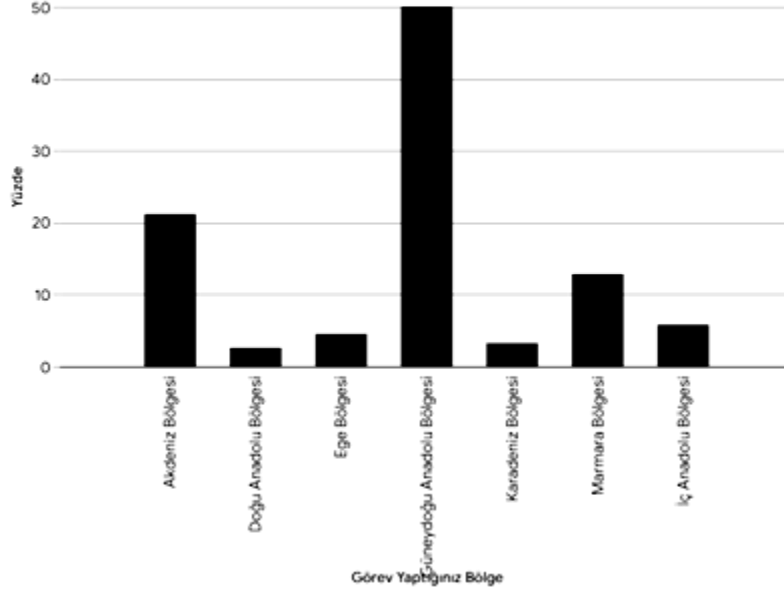


Şekil 2: Eğitim Durumu Grafiği



Coğrafi dağılım incelendiğinde, ankete katılan öğretmenlerin büyük çoğunluğunun (%64) Güneydoğu Anadolu Bölgesi'nde görev yaptığı dikkat çekmektedir. Öğretmenlerin görev yaptıkları iller arasında Adıyaman'ın en yüksek orana (%56) sahip olduğu, bunu Antalya (%19) ve Balıkesir'in (%10) takip ettiği görülmektedir.

Görev Yaptığınız Bölge Dağılımı



Şekil 3: Görev Yaptığınız Bölge Grafiği

Okul türlerine bakıldığında ise, öğretmenlerin %48'inin Anadolu Lisesi'nde, %28'inin Meslek Lisesi'nde ve %10'unun İmam Hatip Lisesi'nde görev yaptığı görülmektedir. Bu veriler, anket örnekleminin Türkiye'nin farklı bölgelerindeki ve farklı okul türlerindeki öğretmenlerin görüşlerini yansıttığını göstermektedir. Ancak, Güneydoğu Anadolu Bölgesi'ndeki öğretmenlerin ağırlıklı olması, bölgesel farklılıkların analizinde dikkatli olunması gerektiğini göstermektedir.

Yapılan anket çalışması, Türk Dili ve Edebiyatı öğretmenlerinin Maarif Modeli'ne ilişkin görüşlerini ortaya koymaktadır. Öğretmenlerin çoğu, modelin hedefleri ve ilkeleri konusunda genel olarak olumlu görüşlere sahiptir. Ancak, modelin uygulanması sırasında karşılaşılabilecek zorluklara da dikkat çekmektedirler. Özellikle kalabalık sınıflar, materyal eksikliği, teknolojik altyapı yetersizliği ve öğretmen eğitimi ihtiyacı gibi konular, modelin başarısı için ele alınması gereken önemli hususlardır.

Bölgesel farklılıklar, öğretmenlerin Maarif Modeli'ne yönelik görüşlerinde belirgin bir rol oynamaktadır. Özellikle Doğu Anadolu ve Güneydoğu Anadolu bölgelerindeki öğretmenler, modelin uygulanabilirliği konusunda daha fazla endişe dile getirirken, Batı bölgelerindeki öğretmenler daha olumlu görüşlere sahiptir. Bu durum, bölgeler arası eğitim altyapısı, öğretmenlerin deneyimleri ve öğrenci profillerindeki farklılıklardan kaynaklanabilir.

Maarif Modeli'nin başarısı, bölgesel farklılıklara duyarlı bir şekilde uygulanmasına bağlıdır. Modelin geliştirilmesi ve uygulanması sürecinde, her bölgenin kendine özgü ihtiyaçları ve koşulları dikkate alınmalıdır. Öğretmenlerin görüşleri ve önerileri, bu süreçte yol gösterici bir rol oynayacaktır. Bölgesel farklılıkların gözetilmesi, Maarif Modeli'nin eğitimde fırsat eşitliği sağlama hedefine ulaşmasında kritik bir öneme sahiptir. Modelin tüm bölgelerde eşit bir şekilde uygulanabilmesi ve her öğrencinin modelden aynı ölçüde faydalanabilmesi için, bölgeler arası eğitim altyapısı ve imkânlar arasındaki farklılıkların giderilmesi gerekmektedir.

Soruların daha kapsamlı değerlendirmesi ile ilgili şu sonuçlara ulaşılmıştır.

**Soru 9:** 2024 Türkiye Yüzyılı Maarif Modeli'ne ilişkin genel düşünceleriniz nelerdir?

Bu soruya verilen cevaplar genel olarak **karışık** bir tablo ortaya koyuyor. Öğretmenlerin bir kısmı modelin olumlu yönlerine odaklanırken, bir kısmı da endişelerini dile getiriyor.

**Olumlu Yönler:**



- **Öğrenci Merkezli Yaklaşım:** Modelin öğrenci merkezli ve beceri odaklı olması öğretmenler tarafından olumlu karşılanıyor. Öğrencilerin aktif katılımını teşvik eden ve onların bireysel ihtiyaçlarına cevap verebilen bir sistemin daha etkili olacağı düşünülüyor.
- **Beceri Odaklı Eğitim:** Bilgiyi ezberlemek yerine, öğrencilerin bilgiyi kullanabilme, problem çözebilme ve eleştirel düşünebilme becerilerini geliştirmeye odaklanılması da olumlu bir özellik olarak görülüyor.
- **Sadeleştirilmiş Kazanımlar:** Ders içeriklerinin azaltılması ve öğrenmenin daha odaklı hale getirilmesi, öğrencilerin daha derinlemesine öğrenmelerine ve bilgiyi daha iyi özümsemelerine yardımcı olabileceği düşünülüyor.

#### Endişeler:

- **Uygulanabilirlik:** Öğretmenler, özellikle kalabalık sınıflarda, modelin nasıl uygulanacağı konusunda endişelerini dile getiriyorlar. Modelin gerektirdiği yeni öğretim yöntemleri ve değerlendirme yaklaşımlarına uyum sağlamanın zor olabileceği düşünülüyor.
- **Altyapı Eksikliği:** Modelin gerektirdiği teknolojik altyapının ve materyallerin tüm okullarda yeterli düzeyde olmaması da önemli bir endişe kaynağı.
- **Değerlendirme Süreçleri:** Değerlendirme süreçlerine ilişkin belirsizlik ve netlik eksikliği, öğretmenlerin kafasını karıştırıyor. Süreç temelli değerlendirmenin kalabalık sınıflarda nasıl uygulanacağı konusunda da soru işaretleri var.

**Soru 10:** Bu modelde yer alan öğrenme çıktıları (kazanımlar) hakkında ne düşünüyorsunuz? Öğrenme çıktılarının (kazanımların) yeterli olduğunu düşünüyor musunuz? Neden?

Bu soruya verilen cevaplar, öğretmenlerin öğrenme çıktıları (kazanımlar) konusunda genel olarak **olumlu** bir görüşe sahip olduğunu gösteriyor. Kazanımların çoğunlukla "yeterli" bulunduğu görülüyor. Ancak, bazı öğretmenler kazanımların "kısmen yeterli" olduğunu veya bazı belirsizliklerin olduğunu ifade ediyor. Bu belirsizliklerin giderilmesi ve kazanımların daha açık ve net bir şekilde ifade edilmesi gerekiyor.

**Soru 11:** 2024 Türkiye Yüzyılı Maarif Modeli'nde yer alan değerler eğitimi, ölçme ve değerlendirme süreçleri hakkında ne düşünüyorsunuz?

Değerler eğitimi konusunda öğretmenlerin görüşleri **genellikle olumlu**. Okul temelli planlama ve somut çıktılara odaklanılması beğeniliyor. Ancak, ölçme ve değerlendirme süreçleri ile ilgili endişeler devam ediyor. Değerlendirme süreçlerinin net olarak tanımlanmaması ve kalabalık sınıflarda süreç temelli değerlendirmenin nasıl uygulanacağı konusunda soru işaretleri var.

**Soru 12:** Bu modelin, hedeflenen birey profiline ulaşmada ne kadar başarılı olabileceğini düşünüyorsunuz? Modelin öğrencilere sağladığı en büyük avantaj ve dezavantajlar neler olabilir?

Öğretmenler, modelin hedeflenen birey profiline ulaşmada ne kadar başarılı olabileceği konusunda **emin değiller**. Bazı öğretmenler, tüm paydaşların destek vermesi durumunda modelin başarılı olabileceğini düşünürken, bazıları ise modelin uygulanabilirliği ve öğrencilerin hazır bulunuşluğu konusunda endişelerini dile getiriyor.

#### Avantajlar:

- Öğrencilerin kendilerini daha iyi ifade edebilmeleri
- Öğrencilerin aktif olarak öğrenme sürecine katılmaları
- Eleştirel düşünme ve problem çözme becerilerinin geliştirilmesi

#### Dezavantajlar:

- Uygulanabilirlik sorunları
- Öğrencilerin yeni sisteme uyum sağlamada zorluklar yaşaması
- Üniversite sınavlarına hazırlık konusunda belirsizlikler

**Soru 14:** Bu modelin sınıfta uygulanabilirliği hakkında ne düşünüyorsunuz? Model, sınıf ortamında uygulama açısından ne kadar başarılı olabilir, olumlu ve olumsuz yönleri neler olabilir?

Sınıf ortamında uygulanabilirlik konusunda öğretmenlerin görüşleri **ikiye bölünmüş** durumda. Bazı öğretmenler modelin uygulanabilir olduğunu düşünürken, bazıları ise kalabalık sınıflar ve altyapı eksiklikleri gibi nedenlerle zorluklar yaşanabileceğini belirtiyor.

#### Olumlu Yönler:





- Öğrenci merkezli etkinliklere daha fazla yer verilmesi
- Teknolojinin etkin kullanımı

#### **Olumsuz Yönler:**

- Kalabalık sınıflar
- Altyapı eksiklikleri
- Öğrencilerin yeni sisteme uyum sağlamada zorluk çekmesi

**Soru 15:** Önerileriniz: 2024 Türkiye Yüzyılı Maarif Modeli'nin daha etkili hale getirilmesi için neler yapılabilir?

Öğretmenler, modelin daha etkili hale getirilmesi için çeşitli önerilerde bulunuyorlar.

#### **Öneriler**

- Öğretmenlere kapsamlı eğitimler ve destekler sağlanması
- Okulların altyapı eksikliklerinin giderilmesi
- Değerler eğitimi ve ölçme-değerlendirme süreçlerine ilişkin daha fazla netlik sağlanması
- Öğretmenlerden gelen geri bildirimlerin düzenli olarak toplanması
- Modelin geliştirilme sürecinde katılımcı bir yaklaşım benimsenmesi

Genel olarak, öğretmenlerin 2024 Maarif Modeli'ne ilişkin görüşlerinin çeşitlilik gösterdiği ve bazı endişelerin olduğu söylenebilir. Modelin başarılı bir şekilde uygulanabilmesi için bu endişelerin giderilmesi ve öğretmenlerin görüşlerinin dikkate alınması büyük önem taşımaktadır.

#### **Modelin Uygulanabilirliği ve Endişeler**

Maarif Modeli'nin uygulanabilirliği konusunda bazı endişeler bulunmaktadır. Öğretmenler, modelin gerektirdiği yeni öğretim yöntemleri ve değerlendirme yaklaşımlarına uyum sağlama konusunda zorluklar yaşayabileceklerini ifade etmektedirler. Ayrıca, modelin gerektirdiği teknolojik altyapının ve materyallerin tüm okullarda yeterli düzeyde olmaması da endişe verici bir durumdur.

#### **Maarif Modeli'nin Geliştirilmesi ve Uygulanması**

Maarif Modeli'nin geliştirilme sürecinde katılımcı bir yaklaşımın benimsenmemesi eleştiri konusu olmuştur. Öğretmenler, eğitimciler ve diğer paydaşların görüşlerinin yeterince dikkate alınmadığı ve modelin tepeden inme bir şekilde uygulanmaya çalışıldığı yönünde endişeler dile getirmektedir. Modelin başarısı için, tüm paydaşların sürece dahil edilmesi ve görüşlerinin değerlendirilmesi büyük önem taşımaktadır.

#### **Milli Eğitim Akademisi (MEA)**

Maarif Modeli kapsamında Milli Eğitim Akademisi'nin (MEA) kurulması planlanmaktadır. MEA, öğretmenlerin mesleki gelişimini desteklemeyi ve öğretmenlik mesleği için yetkinlik sertifikası vermeyi amaçlamaktadır. MEA'nın etkili bir şekilde çalışması, öğretmenlerin mesleki yeterliliklerini artırmalarına ve Maarif Modeli'nin hedeflerine ulaşılmasına katkı sağlayabilir.



## Sonuç ve Öneriler

Bu çalışma, 2024 Maarif Modeli'ne yönelik Türk Dili ve Edebiyatı öğretmenlerinin bakış açılarını incelemeyi amaçlamıştır. Anket çalışması sonuçlarına göre, öğretmenlerin modelin bazı yönlerine olumlu baktığı, ancak bazı konularda endişeler taşıdığı görülmüştür. Öğretmenlerin olumlu görüşleri genel olarak modelin öğrenci merkezli ve beceri odaklı olması, kazanımların sadeleştirilmesi ve öğrenmenin daha odaklı hale getirilmesi ve değerler eğitimine önem verilmesi yönündedir. Öğretmenlerin endişeleri ise modelin uygulanabilirliği, özellikle kalabalık sınıflarda, gerekli teknolojik altyapının ve materyallerin eksikliği, değerlendirme süreçlerine ilişkin belirsizlikler ve yeni öğretim yöntemlerine ve değerlendirme yaklaşımlarına uyum sağlama konusunda yaşanabilecek zorluklardır.

Genel olarak, 2024 Maarif Modeli'nin başarılı bir şekilde uygulanabilmesi için öğretmenlerin görüşleri ve önerileri dikkate alınmalı, modelin geliştirilme sürecinde öğretmenler aktif olarak rol almalıdır. Modelin uygulanabilirliğini artırmak için öğretmenlere kapsamlı eğitimler ve destekler sağlanmalı, okulların altyapı eksiklikleri giderilmelidir. Değerlendirme süreçleri ve değerler eğitimi konusunda daha fazla netlik sağlanmalı ve öğretmenlere bu konularda rehberlik yapılmalıdır. Modelin uygulanması sürecinde öğretmenlerden gelen geri bildirimler düzenli olarak toplanmalı ve bu geri bildirimler doğrultusunda gerekli düzenlemeler yapılmalıdır.

Bu çalışma, Türkiye Yüzyılı Maarif Modeli'ne yönelik Türk Dili ve Edebiyatı öğretmenlerinin bakış açılarını ve bu bakış açılarının coğrafi bölgelere göre farklılaşp farklılaşmadığını incelemeyi amaçlamıştır. Araştırma sonuçları, öğretmenlerin yeni modelin öğrenci merkezli ve beceri odaklı yapısına genel olarak olumlu yaklaştıklarını, ancak uygulanabilirlik, değerlendirme süreçleri ve teknolojik altyapı gibi konularda endişeler taşıdıklarını göstermektedir. Özellikle Doğu Anadolu ve Güneydoğu Anadolu bölgelerindeki öğretmenlerin dile getirdiği endişelerin, Batı bölgelerine kıyasla daha belirgin olduğu görülmüştür. Bu durum, bölgeler arası eğitim altyapısı ve fırsat eşitliği konusundaki farklılıkların modelin uygulanmasında önemli bir etken olabileceğini düşündürmektedir. Türkiye Yüzyılı Maarif Modeli'nin Türk eğitim sisteminde başarılı bir şekilde uygulanabilmesi için, öğretmenlerin görüşlerinin dikkate alınması, modelin bölgesel farklılıklara duyarlı bir şekilde uygulanması ve öğretmenlerin endişelerinin giderilmesi büyük önem taşımaktadır.

2024 Maarif Modeli, Türk eğitim sisteminde önemli bir dönüşümü hedefleyen iddialı bir modeldir. Modelin başarısı, tüm paydaşların iş birliği ve katılımıyla mümkün olacaktır. Bu nedenle, öğretmenlerin, eğitimcilerin, öğrencilerin ve velilerin görüşlerinin dikkate alınması, modelin uygulanabilirliğinin ve etkililiğinin artırılması açısından büyük önem taşımaktadır.

2024 Maarif Modeli, Türk eğitim sisteminde köklü bir değişikliği temsil etmektedir. Bu model, beceri temelli öğretime geçiş, kazanımların sadeleştirilmesi ve "yerli ve milli" bir eğitim sisteminin inşası gibi iddialı hedefler taşımaktadır. Ancak, bu çalışmada elde edilen bulgular, öğretmenlerin modelin uygulanabilirliği ve etkililiği konusunda bazı endişelere sahip olduğunu göstermektedir.

Öğretmenlerin dile getirdiği temel endişelerden biri, modelin gerektirdiği yeni öğretim yöntemleri ve değerlendirme yaklaşımlarına uyum sağlama konusunda yaşanabilecek zorluklardır. Özellikle kalabalık sınıflarda, öğrenci merkezli ve beceri odaklı bir eğitimin nasıl etkili bir şekilde uygulanacağı konusunda soru işaretleri bulunmaktadır.

Bir diğer endişe kaynağı ise, modelin gerektirdiği teknolojik altyapının ve materyallerin tüm okullarda yeterli düzeyde olmamasıdır. Eğitimde fırsat eşitliğinin sağlanması ve modelin tüm öğrencilere ulaşabilmesi için, okulların altyapı eksikliklerinin giderilmesi ve gerekli materyallerin temin edilmesi büyük önem taşımaktadır.

Değerlendirme süreçlerine ilişkin belirsizlikler de öğretmenler arasında endişe yaratmaktadır. Süreç temelli değerlendirmenin nasıl uygulanacağı, öğretmenlerin bu konuda yeterli bilgi ve deneyime sahip olup olmadığı gibi soruların cevaplanması gerekmektedir. Ayrıca, modelin geliştirilme sürecinde öğretmenlerin ve diğer paydaşların görüşlerinin yeterince dikkate alınmadığı yönündeki eleştiriler de göz ardı edilmemelidir. Modelin başarısı için, tüm paydaşların sürece dahil edilmesi ve görüşlerinin değerlendirilmesi büyük önem taşımaktadır.

**2024 Maarif Modeli'nin daha etkili hale getirilmesi için aşağıdaki öneriler dikkate alınabilir:**

2024 Maarif Modeli'nin Türk eğitim sisteminde başarılı bir şekilde uygulanabilmesi için öğretmenlerin modele adaptasyonunu kolaylaştırmak adına kapsamlı eğitimler ve destekler



sağlanmalıdır. Öğretmenlerin yeni öğretim yöntemleri, değerlendirme yaklaşımları ve teknolojik araçların kullanımı konusunda yeterli bilgi ve beceriye sahip olmaları temin edilmelidir. Okulların altyapı eksiklikleri giderilmeli ve modelin uygulanabilirliği için gerekli materyaller sağlanmalıdır. Ayrıca, tüm öğrencilerin modele eşit şekilde erişebilmesi için okullar arasında fırsat eşitliği gözetilmelidir. Değerler eğitimi ve ölçme-değerlendirme süreçlerine ilişkin daha fazla netlik kazandırılmalı ve öğretmenlere bu konularda rehberlik yapılmalıdır. Öğretmenlerden gelen geri bildirimler düzenli olarak toplanmalı ve modelin geliştirilmesinde bu geri bildirimlerden faydalanılmalıdır. Modelin geliştirilme sürecinde katılımcı bir yaklaşım benimsenmeli ve tüm paydaşların görüşleri dikkate alınmalıdır. Son olarak, Milli Eğitim Akademisi (MEA), öğretmenlerin mesleki gelişimini destekleme ve öğretmenlik mesleği için yetkinlik sertifikası verme işlevlerini etkili bir şekilde yerine getirmelidir. MEA'nın, öğretmenlerin yeni modele uyum sağlamalarına ve mesleki yeterliliklerini geliştirmelerine katkı sağlayacak şekilde yapılandırılması gerekmektedir.

2024 Maarif Modeli, Türk eğitim sisteminde önemli bir potansiyele sahip olmakla birlikte, başarılı bir şekilde uygulanabilmesi için bazı zorlukların üstesinden gelinmesi gerekmektedir. Öğretmenlerin görüşlerinin dikkate alınması, gerekli düzenlemelerin yapılması, öğretmenlere yeterli desteklerin sağlanması ve tüm paydaşların sürece dahil edilmesi, modelin başarısı için kritik öneme sahiptir. Modelin uygulanabilirliği ve öğretmenlerin hazırlığı konusunda endişelerin giderilmesi, modelin başarısı için kritik öneme sahiptir.



## Kaynakça

- Gürsoy, H. K. (2023). 1980'den günümüze Türkiye'nin hükümet programlarında eğitim, dil ve edebiyat. *Bayburt Eğitim Fakültesi Dergisi*, 18(38), 442-470.
- Karataş, İ. H. (2024). Türkiye Yüzyılı Maarif Modeli Hakkında. *Alanyazın*, 5(1), 6-11.
- Milli Eğitim Bakanlığı. (2023). *2024 Türkiye Yüzyılı Maarif Modeli*. Ankara: MEB Yayınları.
- Öztürk, A. (2023). Yeni Maarif Modeli: Ölçme ve Değerlendirme Süreçlerinde Yenilikçi Yaklaşımlar. *Kuram ve Uygulamada Eğitim Bilimleri Dergisi*, 23(4), 1021-1045.
- Şahin, C. (1999). *Yurt dışı yaşantısı geçiren ve geçirmeyen anadolu lisesi öğrencilerinin sosyal beceri düzeyler*. Yayınlanmamış Doktora Tezi, Gazi Üniversitesi, Ankara.
- Usta, M. E., Arıkan, İ., Şahin, Y. ve Çetin, M. S. (2018). Suriyeli Eğitimcilerin Geçici Eğitim Merkezlerinde Karşılaştıkları Sorunların İncelenmesi. *Mukaddime*, 9(1), 173-188. Doi: 10.19059/mukaddime.341921
- Yalçın, C. (2004). *Göç sosyolojisi*. Ankara: Anı Yayıncılık.
- Yılmaz, K. (2023). 2024 Eğitim Vizyonu: Değerler Eğitimi ve Öğretmen Rollerini. *Eğitim ve Bilim Dergisi*, 48(215), 123-145.
- Yücel, C. ve Gülveren, H. (2006). Sınıfta öğrencilerin motivasyonu. M. Şişman ve S. Turan (Ed.), *Sınıf yönetimi* içinde (s. 74-88). Ankara: Pegem.

## EXTENDED ABSTRACT

### Introduction

The Turkish Century Education Model (TYMM) is a new education model slated for gradual implementation in the 2024-25 academic year. Key features of the model include skills-based teaching, simplification of learning outcomes, and an emphasis on "indigenous and national" values. The model's feasibility, teacher preparedness, and potential impact on educational policies have sparked widespread debate within the education community.

### Findings

A survey conducted with 155 Turkish Language and Literature teachers reveals a range of perspectives on the TYMM. While many teachers welcome the model's student-centered and skills-oriented approach, concerns persist regarding potential challenges in implementation. Overcrowded classrooms, lack of materials, insufficient technological infrastructure, and the need for comprehensive teacher training are identified as critical areas requiring attention to ensure the successful implementation of the model.

### Regional Perspectives

The study reveals notable regional differences in teacher perspectives. Teachers in the Eastern Anatolia and Southeastern Anatolia regions express greater concern about the model's practicality compared to their counterparts in Western regions. These variations may stem from disparities in educational infrastructure, teacher experience, and student demographics



across different regions of Turkey.

### **Conclusion, Discussion, and Suggestions**

The Turkish Century Education Model represents a comprehensive effort to bring about significant change in the Turkish education system. The success of this model hinges on several factors: actively incorporating teacher feedback, making necessary adjustments, providing adequate support to teachers, and ensuring the inclusion of all stakeholders in the process. Addressing concerns regarding the model's applicability and ensuring teacher preparedness are particularly crucial.

To enhance the effectiveness of the TYMM, several recommendations are proposed. These include:

- Providing comprehensive training and support to facilitate teacher adaptation to the new model.
- Addressing infrastructural deficiencies in schools and ensuring equitable access to resources across all regions.
- Clarifying the assessment processes and values education components of the model.
- Establishing effective channels for gathering and incorporating teacher feedback.

By addressing these concerns and actively engaging with educators across all regions, the Turkish Century Education Model can better achieve its goals of transforming the Turkish education system and fostering a generation equipped with the skills and knowledge needed to thrive in the 21st century.

### **Ek Bilgiler**

**Çıkar Çatışması Bilgisi:** Sorumlu yazarlar, çalışmada çıkar çatışması olmadığını kabul etmektedir.

**Destek Bilgisi:** Çalışmada herhangi bir kuruluştan destek sağlanmamıştır.

**Etik Onay Bilgisi:** Çalışma etik onay belgesi gerekmemektedir.

**Katkı Oranı Bilgisi:** Yazarın katkı oranı %100 şeklindedir.