



MDAG

MULTIDISCIPLINARY APPROACHES
WITH GEOGRAPHY



Başvuru 09.09.2024 Received | Kabul 21.09.2024 Accepted
E-ISSN: 2980-1141 | <https://www.mdag.com.tr>
Cilt 2, Sayı 3 (2024), ss. 158-176
Doi.,

Atıf Bilgisi / Reference Information

Cidan, A. (2024). Kırklareli'nin Şehirselsel Gelişimini Değerlendirme Açısından Önemli Bir Kaynak: 1929 Şehir Planı. *Multidisipliner Yaklaşımlarla Coğrafya Dergisi*, 2(3), 158-176.

Kırklareli'nin Şehirselsel Gelişimini Değerlendirme Açısından Önemli Bir Kaynak: 1929 Şehir Planı

A Key Source for Assessing the Urban Development of Kırklareli: The 1929 City Plan

Aydın CİDAN



Doktora Öğrencisi, İstanbul Üniversitesi, aydin.cidan@ogr.iu.edu.tr

ÖZET

Bu çalışmada, Kırklareli'nin tarihsel süreçte geçirdiği mekânsal değişimler, 1929 yılında hazırlanmış şehir planı temel alınarak incelenmiştir. Söz konusu plan, özellikle yarım kalan yatılı mektep ve Orta Mektep için hazırlanmış olup, Osmanlı Türkçesiyle fen memuru A. Necip tarafından 1/200.000 ölçeğinde çizilmiştir. Planda, dönemin Kırklareli şehrinin başlıca kurumları, parkları, meydanları, çeşmeleri ve ana yolları gibi temel yapıları gösterilmiştir. Bu plan, şehrin o dönemki mekânsal yapısını anlamak için önemli bir kaynak teşkil etmektedir.

Çalışmanın ilk aşamasında, 1929 Kırklareli Şehir Planı'nın Osmanlı Türkçesinden günümüz Türkçesine çevirisi yapılmış, ardından planda yer alan unsurlar numaralandırılarak ayrıntılı bir inceleme gerçekleştirilmiştir. Bu kapsamda, şehrin 1929'daki mekânsal yapısı ana hatlarıyla değerlendirilmiş ve şehirselsel gelişim süreci içerisinde bu yapıların zamanla geçirdiği değişimler analiz edilmiştir. Sonuç olarak, Kırklareli'nin şehirselsel gelişiminin yarattığı mekânsal etkiler, 1929 Planı'ndaki unsurlar temel alınarak günümüzle karşılaştırmalı bir biçimde ele alınmıştır.

Anahtar Kelimeler: Kırklareli, Şehirselsel Yapı, 1929 Yılı Planı.

ABSTRACT

In this study, the spatial transformations experienced by Kırklareli throughout its historical evolution are analyzed based on the city plan prepared in 1929. This plan, specifically designed for the incomplete boarding school and the Middle School, was drafted by the civil engineer A. Necip in Ottoman Turkish at a scale of 1:200,000. The document delineates the principal institutions, parks, squares, fountains, and major thoroughfares of Kırklareli during that era, serving as a crucial resource for understanding the spatial configuration of the city at the time.

In the initial phase of the study, the 1929 Kırklareli City Plan was translated from Ottoman Turkish to contemporary Turkish, and the elements depicted within the plan were enumerated for a comprehensive examination. Accordingly, the spatial structure of the city as of 1929 was evaluated in a broad context, and the transformations of these structures over time within the framework of urban development were systematically analyzed. Consequently, the spatial impacts resulting from Kırklareli's urban development were discussed in a comparative manner, utilizing the elements of the 1929 Plan as a foundational reference.

Keywords: Kırklareli, Urban Structure, Plan of the Year 1929



Giriş

Kırklareli şehri tam olarak ne zaman kurulduğu bilinmeyen bir yerleşme konumundadır. Eski ismi Kırkkilise olan şehrin Trakya genelinde Hristiyanlığın yayılmaya başladığı M.S. 4. yüzyılın sonu M.S. 5. Yüzyılın başlarından sonraki bir tarihte meydana getirilmiş olması yüksek ihtimal dahilindedir. M.S. 8. Yüzyıla tarihlenen bazı yazıtlarda Kırklareli'nin eski isminin bulunması ve aynı dönemde Trakya'nın yoğun göçlere sahne olduğu göz önüne alındığında, şehrin M.S. 8. Yüzyılda küçük bir yerleşme olarak teşkil edildiğini varsaymak mümkündür (Dursunkaya, 1948:43-45) (Özmen, 1948:40) (Jones, 1971) (Velkov, 1977) (Asdracha, 2003:240) (Dumanov, 2015:96).

Şehrin ilk nüvesinin günümüzde Yayla Mahallesi sınırları içerisinde kalan Yayla Tepesi olduğu düşünülmektedir (Karaçam, 1995:117) (Kırklareli Valiliği, 1968:165). Yerleşmenin Yayla Tepesinde kurulduğuna dair en önemli ipuçlarını, şehrin Osmanlılar tarafından fethi sonrasında devraldıkları mekânsal kültür ve sonrasında gerçekleşen imar faaliyetleri oluşturmaktadır. Şehir 1369 yılında Bizanslılardan alındığında, Osmanlılar, inşaat faaliyetleri ve iskân politikalarını Yayla Mahallesi'nin yamaçlarında uygulamaya başlamış, yerleşim özellikle bu mahallenin güneyine doğru genişlemiştir (İnalçık, 2006:49). Örneğin, fetih sonrası inşa edilen ve günümüzde de varlığını sürdüren Hızırbey Külliyesi – cami, hamam, arasta ve hazireden oluşan bir yapı kompleksi – Yayla Mahallesi'nin güneyinde, tepelik alanın sona erdiği ve düzlük alanla buluştuğu bir noktada yer almaktadır. Ayrıca, Osmanlı döneminde inşa edilen ve günümüze kadar varlığını sürdüren Hristiyan-Rum kökenli şahıslara ait bazı binaların da Yayla Mahallesi'nde yoğunlaşmış olması, Bizans'tan devralınan Hristiyan kültürünün bu bölgede devam ettiğini ve yerleşimin ilk çekirdeğinin Yayla Mahallesi ve çevresinde oluştuğunu göstermektedir.

16. ve 17. yüzyıllardaki tapu tahrir ve avarız defterlerine göre 1500-2000 kişi civarında olan Kırklareli bu dönemlerde küçük bir kasaba ölçeğindedir (Ertürk, 2013:215). Zaman içerisinde gelişme göstererek nüfuslanan yerleşme 20. yüzyılın başlarında 18 bini aşan nüfusuyla şehir vasfı göstermektedir (Edirne Vilayet Salnamesi, Mâli Senesi 1317 / Miladi 1901: 399). Osmanlı'nın son dönemlerinde yaşanan Balkan Savaşları, I. Dünya Savaşı ve kurtuluşa kadar süren Yunan İşgali neticesinde istikrarsız bir süreç yaşayan şehrin nüfusu da Cumhuriyet Döneminde 1927 yılında yapılan ilk sayım neticesinde 12.844 kişiye kadar düşmüştür (Türkiye Cumhuriyeti Başvekalet İstatistik Umum Müdürlüğü, 1929: 17). Bu kapsamda çalışma konumuz olan 1929 yılına ait şehir planı 12-13 bin civarında nüfusa sahip bir şehir göz önünde bulundurularak incelenmelidir.

Kırklareli şehrinin ilk planıyla ilgili olarak 1932 yılında Mimar Burhan Arif'in yazısında şu bilgilere yer verilmektedir;

“Geçenlerde Kırklareli'ne gitmiştim. Ufak vilâyetimizin sokaklarında gördüğüm imar faaliyetiyle alâkadar oldum. Ancak 10-12 bin nüfuslu bu şehrin ortasında bir meydanı var. Oradan geçen bir İtalyan mühendisine yaptırılmış plânını da gördüm. Adamcağız bu meydanı bir nirengi noktası alıp ve şehrin muhtelif sakinlerini hiç yok farzedip murabbâi bir musattah vücade getirmiş ve tatbikte ilk nokta olarak gayet tabîi, bu meydanın açılmasından işe başlanmış; yol ortasında evvelce mevcut küçük bir çeşme beri tarafa alınarak bir merkez teşkil edip dairevi bir meydan, İstanbul'daki ağabeyisi Taksim meydanına nazire doğuyor. Bu tadilât münasebetiyle şehirde eski eserler namına yegâne mevcut bir hamam yıkılarak yerine bu dairevî koca meydan kalboluyor, ve bu meydanın açılması münasebetiyle etrafta başka binada mevcut olmadığını gördüğümünden bu hal hayretimi mucip oldu. Ebniye (bina) ve nüfus cihetinden fakir bir şehrin bu suretle imarı hakkında fazla mütalaayı zait görerek bir ciheti nazrı dikkate arz ediyorum. O da İstanbul'un bu fena meydanının diğer belediyelere numune oluşudur” (Arif, 1932).



Mimar Arif Burhan'ın bahsetmiş olduğu İtalyan mühendis tarafından hazırlanmış olan plan ile ilgili eksik kalan bazı bilgiler Ali Rıza Dursunkaya'nın eserinde tamamlanmıştır. Dursunkaya'nın aktardığı bilgilere göre;

“B. Kemal Gedeleşin mutasarrıflığı ve Muhiddin Özenbaş'ın Belediye reis vekilliği zamanında ve 1332-1916 yılında ilkevvvel şehir planını yaptıрмаğa teşebbüs edilmiş Belediye meclisinden alınan bir kara üzerine İstanbuldan celbedilen İtalyan mühendis Andre Bevarato ile mukavele yapılmış ve M. Alfred adında bir mühendis plan ve haritayı yapmıştır. Bu plan ve harita Muhuddin ve Dingiloğlu Şevket beyler zamanında kısmen tatbik edilmiş isede Yunan işgali araya girmiş ve 1939 yılında şehrin harita ve imar planı İçişleri bakanlığı Belediyeler imar hey'eti tarafından hazırlanan esaslar dairesinde müteahhit Profesör yüksek mimar Seyfi Arkan'a ihale edilmiş ve geçen yıl tastikleri yapılarak yürürlüğe girmiştir” (Dursunkaya, 1947: 122, 154).

Mimar Arif Burhan ve Ali Rıza Dursunkaya'nın aktardığı bilgiler birbirini destekleyici ve tamamlayıcı niteliktedir. Bu kapsamda Kırklareli şehrinin ilk planı 1916 yılında İtalyan bir mühendise hazırlanmış ancak savaş şartları sebebiyle tam anlamıyla uygulanması mümkün olmamıştır. Yaptığımız araştırmalar neticesinde gerek Devlet Arşivleri gerek Kırklareli Belediyesi Arşivleri veya yabancı arşivlerde bahse konu olan plana ulaşamamıştır. Planın I. Dünya Savaşı Döneminde hazırlanması, sonrasında yaşanan Yunan İşgali ve arşivlerin iyi korunamaması gibi sebepler şimdilik 1916 yılında hazırlanmış olan şehir planına ulaşma konusundaki çabamızı akim bırakmaktadır.

Amaç ve Yöntem

Çalışmamızın temel kapsamını Devlet Arşivlerinde yer alan Kırklareli şehrinin 1929 yılına ait “şehir planı” oluşturmaktadır (DABCA, [180-9-0-0], 98-476-3, 25.05.1929). Osmanlı Türkçesiyle hazırlanmış olan plan, şehirde var olan resmi kurumları ve şehrin çeşitli nirengi noktaları ile caddelerini göstermektedir. Detaydan kaçınılarak hazırlanan plan öncelikle günümüz Türkçesine çevrilerek şehre ait teşekküller ortaya konmuştur. Akabinde numaraladığımız bu teşekküller numara sırasına göre tablolaştırılarak gösterilmiş ve sonraki bölümlerde bu alanlarla ilgili genel açıklamalara yer verilmiştir. Planın orijinal hali ve günümüz Türkçesine çevrilmiş hali EK-1 ve EK-2'de bulunmaktadır.

Öncelikle Osmanlıca olarak hazırlanmış olması sebebiyle şimdiye kadar akademik çalışmalarda genellikle sarfınazar edilen 1929 Şehir Planı, yaptığımız çalışma neticesinde Kırklareli şehrinin çalışmak isteyen tüm disiplinlerden araştırmacıların dikkatini celp etmeyi amaçlamaktadır. Böylece Kırklareli şehrinin bilinmeyen ve çalışılmamış yönleri üzerine akademik araştırmaların artırılması hedeflenmektedir.

Planın hazırlandığı 1929 yılından günümüze 95 yıl kadar bir zaman geçmiştir. Bu süre zarfında şehirsel gelişimin mekânsal etkileri ve şehrin geçirmiş olduğu değişim ve dönüşümlerin tespit edilerek genel anlamda ortaya konulması da çalışmamızın temel amaçları arasında yer almaktadır.

1929 Şehir Planı Özellikleri ve Çözümlemesi

Fen Memuru A. Necip tarafından 30 Nisan 1929 yılında tamamlanan plan 1/ 200000 makyasında mavi zemin üzerine beyaz çini mürekkebi kullanılarak Osmanlı Türkçesiyle hazırlanmıştır. Planın hazırlanış sebebi olan yarım kalan yatı mektebi ve orta mektep kırmızıya diğer yerler beyaza boyanarak belirtilmiştir. Hazırlanış amacı şehrin fonksiyonel sahalarının dağılışı veya şehrin gelişimi hususunda hükümler getirmek olmayan 1929 planı, genel itibariyle şehrin önemli binalarını, cadde-yol sistemlerini ve şehre ait çeşitli teşekkülleri barındırmakta bir başka ifadeyle şehrin umumi bir



görünüşünü yansıtmaktadır.

İncelediğimiz 1929 Planında şehre ait toplamda 34 kurum ve kuruluş, 2 çeşme, 2 meydan, 2 park, 2 mezarlık ve tarlalar gösterilmektedir. Plan üzerinde günümüz Türkçesine çevirerek numaralandırmış olduğumuz bu alanlar aşağıdaki tablo 1’de isimleriyle birlikte verilmektedir:

Tablo 1: 1929 Planında Yer Alan Unsurlar

No	İsim	No	İsim	No	İsim
1	Orta Mektep	16	Askeri Mahfil	31	Vilayet Hapishanesi
2	Natamam Yatı Mektebi	17	Eczane	32	Postane
3	Memleket Hastanesi	18	Yahudi Kulübü	33	İstasyon
4	Eski Askeri Mahfil	19	Resm (Vergi) Dairesi	34	Okunamamıştır?
5	Defterdarlık Dairesi	20	Ahmet Mithat Mektebi	35	Çeşme
6	Polis Müdüriyeti	21	Ziraat Bankası	36	Çeşme
7	Umumi Vilayet Muhasebesi	22	Osmanlı Bankası	37	Kara Umur Meydanı
8	Türk Ocağı	23	Eczane	38	Çarşı Meydanı
9	Maarif Dairesi	24	Cumhuriyet Halk Fırkası	39	Park (Millet Bahçesi)
10	Yayla Mülki Ziya Gökalp Mektebi	25	Çarşı Polis Dairesi	40	Yayla Parkı
11	Yayla Polis Dairesi	26	Koca Hıdır Mektebi	41	Türk Mezarlığı
12	Küçük Yayla Mektebi	27	Musevi Mektebi	42	Türk Mezarlığı
13	Tevfik Fikret Mektebi	28	Belediye	43	Tarlalar
14	Nüfus Dairesi	29	Jandarma Komutanlığı	44	Tarla
15	Vilayet Dairesi	30	Sihhat Müdüriyeti		

Kaynak: DABCA, Milli Eğitim Genel, [180-9-0-0], 98-476-3, 25.05.1929.

Binalar ve Günümüzdeki Durumları

1929 Planı'nda yer alan 34 binadan bazıları tamamen yok olmuş, bazıları tamire muhtaç hale gelmiş, bir kısmı ise restorasyonlar sayesinde hala kullanılabilir durumdadır. Bu binalardaki kurum ve kuruluşların çoğu ise farklı yerlere taşınmış veya kapanmıştır. Tablo 1’de numaralandırmış olduğumuz kurum ve kuruluşların bulunduğu binaların günümüzdeki durumları şu şekildedir:

- 1- Orta Mektep: Fuat Umay Caddesi üzerinde yer alan okul binası günümüzde halen eğitim amacıyla kullanılmakta olup Ziya Gökalp İlkokulu adıyla eğitim- öğretim faaliyetlerine devam etmektedir.
- 2- Natamam Yatı Mektebi: Ziya Gökalp İlkokulunun hemen yanında bulunan bina inşa edilmiş amacından farklı olarak günümüzde huzurevi olarak kullanılmaktadır.
- 3- Memleket Hastanesi: Cumhuriyet öncesi dönemde şehrin kenar kısmında havadar bir konuma inşa edilen hastane 1950’li yıllara kadar geçirmiş olduğu tadilatlar neticesinde orijinal görüntüsünü neredeyse tamamen kaybetmiş ve nihayet 1970’li yılların başında yıkılarak yerine



- yeni bir hastane binası meydana getirilmiştir (Dursunkaya, 1947:184) (Atayolu, 1973:1) (Bkz. Ek3, Görsel 3)
- 4- Eski Askeri Mahfil: Ziya Gökalp Okulunun hizasında Fuat Umay Caddesi üzerinde yer almış olan bina yeni askeri Mahfil inşası sonrasında bakımsızlık sebebiyle 1930-1940'lı yıllarda tahrip olarak tamamen yıkılmıştır (Dursunkaya, 1947:172). Günümüzde bu binanın bulunduğu alanda apartmanlar yer almaktadır.
 - 5- Defterdarlık Dairesi: Fuat Umay Sokağın, Karamur Meydanı ve Hasan Hüseyin Çeşme Sokak ayrımı arasında yer almış olan binanın tam olarak tespiti mümkün olmamıştır.
 - 6- Polis Müdüriyeti: Yayla Caddesi ve Fuat Umay Sokağın kesiştiği noktada yer almış olan bina günümüzde bulunmamakta ve tarihine ait kesin bir bilgiye ulaşılamamaktadır.
 - 7- Umumi Vilayet Muhasebesi: Eski Adliye Sokak ve Yayla Caddesini birleştiği alanda yer almış olan bina günümüzde ortadan kalkmıştır. Bugün bu binanın yerinde Polis Müdürlüğü ve Apartmanlar bulunmaktadır.
 - 8- Türk Ocağı: Yayla Caddesi üzerinde yer alan yapı, Geç Osmanlı Döneminin sivil mimari örneğini teşkil etmektedir. Atatürk 1930 yılında şehri ziyaret ettiğinde bu binada konuşma gerçekleştirmiştir. Belli bir dönem Türk Ocağı, sonrasında ikamet amacıyla kullanılmış olan bina uzun yıllar atıl vaziyette kalmış, 2006 yılında yapılan restorasyon sonucunda "İl Özel İdaresi Kültür ve Sanat Evi" olarak kullanılmaya başlanmıştır.
 - 9- Maarif Dairesi: Yayla Caddesinden Yayla Meydanına çıkamadan hemen önce yolun sol tarafında yer almış olan binanın tarihi ve ne zaman ortadan kalktığı bilinmemektedir.
 - 10- Yayla Mülki Ziya Gökalp Mektebi: 1905 yılında Yunan Okulu olarak hizmete alınan bina Cumhuriyet Döneminde Ziya Gökalp Mektebi ve Vali Faik Üstün Okulu adlarıyla eğitim amacıyla kullanılmıştır. 2005 yılında yangın geçiren bina yakın tarihlerde restore edilerek butik otel olarak kullanımına başlanmıştır.
 - 11- Yayla Polis Dairesi: Yayla Meydanında Mektep Sokak üzerinde yer almış olan binanın geçmiş tarihlerde ortadan kalktığı anlaşılmaktadır. Binanın tarihi ve ne zaman yıkıldığı ile ilgili herhangi bir bilgi bulunmamaktadır.
 - 12- Küçük Yayla Mektebi: Tevfik Fikret Okuluna oldukça yakın Küçük Yayla Çıkmazında yer almış olması kuvvetle muhtemeldir. Günümüzde binası bulunmamaktadır.
 - 13- Tevfik Fikret Mektebi: Yunan İşgali Döneminde (1920-1922) Yunanlılar tarafından yapımına başlanan binanın inşasına Cumhuriyet Döneminde devam edilerek 10 Kasım 1928 tarihinde açılışı yapılmıştır (Dursunkaya, 1947:35) Günümüzde halen aynı yerde ve aynı isimle faaliyetine devam eden okul, şehrin en eski eğitim kurumları arasında yer almaktadır.
 - 14- Nüfus Dairesi: Yayla Caddesi üzerinde bulunan binanın günümüzde konumu itibarıyla Papaz'ın Evi olarak bilinen yapıya karşılık gelmesi muhtemeldir. 1870'li yıllarda yapıldığı tahmin edilen bina 39-01-749 numarası ile Kırklareli Kültür Varlıkları Envanterine kayıtlı olup 2008 yılında başlatılan restorasyon çalışmaları neticesinde onarılmıştır. Bina günümüzde kafeterya-restoran olarak hizmet görmektedir (Kırklareli Kültür Varlıkları Envanteri, 2024).
 - 15- Vilayet Dairesi: Tarihi kaynaklarda kesin bir bilgiye tesadüf edilememekle birlikte 1929 Planında yer alan konumu itibarıyla bu dönemdeki vilayet dairesinin Kırklareli Kültür Varlıkları Envanterinde 39-01-750 numara ile kayıtlı olan binaya karşılık gelmesi muhtemeldir. Yayla Caddesi üzerinde bulunan bina günümüzde şahıs mülkiyetinde olup konut olarak kullanılmaktadır (Kırklareli Kültür Varlıkları Envanteri, 2024).
 - 16- Askeri Mahfil: Tevfik Sağ Sokak üzerinde bulunan yapı aynı zamanda geniş bir bahçeye sahiptir. Erken Cumhuriyet Dönemine tarihlenen bina askeri mahfil olarak kullanıldıktan sonra terk edilmiş ve uzun yıllar atıl vaziyette kalmıştır. Yakın dönemde restorasyonu gerçekleştirilen yapının sivil amaçlarla kullanılacağı anlaşılmaktadır.



- 17- Eczane: Rumlardan kalan eczane, Namazgah Caddesi ile Bostancıoğlu Sokağı'nın kesişiminde yer almaktaydı. Eskiden yazlık sinemanın, günümüzde ise Daim Restoran'ın bulunduğu yerin karşısında konumlanan bu eczane, bir dönem belediye tarafından işletilmiştir. Ancak zamanla tamamen ortadan kalkmış ve günümüzde yerini apartmanlar almıştır (Dursunkaya, 1947:209-210).
- 18- Yahudi Kulübü: Kırklareli'nin Osmanlılar tarafından fethi sonrasında şehre göç etmeye başlayan Yahudiler uzun yıllar boyunca şehrin sosyo-kültürel yapısında yer almışlardır. 19. yüzyıl sonları ve 20. yüzyılın başlarında yaklaşık 1000 kadar nüfusa sahip olan topluluk, birlikte vakit geçirip sosyalleşebilmek adına Namazgah Caddesinde Yahudi Kulübünü kurmuşlardır. Yahudilerin şehri terk etmeleri neticesinde varlığı sonlanan kulübün günümüzde tam olarak hangi binaya karşılık geldiği saptanamamakla birlikte Namazgah Caddesinin 2. Namaz Sokak kesişimi ile Bostancıoğlu Sokak kesişimi arasında kalan tarihi binalardan birine tesadüf etmesi muhtemeldir (Edirne Vilayet Salnamesi, Mâli Senesi 1317 / Miladi 1901:398) (Galanti, 1947:117) (Haker, 2006:298-299)
- 19- Resm (Vergi) Dairesi: Günümüzde Yahşi Bey Sokak ve Kadı Çeşme Sokak arasında kalan Ada üzerinde varlık göstermiştir. Tırnova Caddesine yakın olan binanın tarihi ve ne zaman ortadan kalktığına dair kesin bir bilgiye ulaşılamamıştır.
- 20- Ahmet Mithat Mektebi: İlk olarak 1557 yılında mahkeme olarak Emin Ali Çelebi tarafından yaptırılan bina Mutasarrıf Giritli Cavit Paşa döneminde, artık kullanılamaz hale gelmesi sebebiyle, yıkılarak yerine 1881 yılında rüştiye mektebi inşa edilmiştir. Cumhuriyet Döneminde de okul olarak kullanılan bina 1964-1966 tarihleri arasında yeniden inşa edilerek günümüzdeki halini almıştır. Halen eğitim faaliyetlerinin devam ettiği okul şehrin en eski eğitim kurumları arasında yer almaktadır (Dursunkaya, 1947:31-32) (<https://ahmetmithatortaokulu.meb.k12.tr/>).
- 21- Ziraat Bankası: Şehirde 1926 yılında kurulduğu belirtilen Ziraat Bankası, Namazgah Caddesi üzerinde, Namazgah Caddesi ile 2. Namaz Sokağın kesiştiği konumda yer almıştır. Belli bir dönem burada faaliyet gösteren bankanın Fevzi Çakmak Bulvarı'ndaki binasına taşınmasıyla birlikte eski binası çeşitli ticari faaliyetlerin yapıldığı dükkanlara ayrılmıştır. Günümüzde ayakta olan eski Ziraat Bankası binası oldukça yıpranmış bir haldedir (Karaçam, 1995:92).
- 22- Osmanlı Bankası: Ziraat Bankasından sonra kurulduğu ifade edilen Osmanlı Bankasının 1926-1929 yılları arasındaki bir tarihte teşkil edilmiş olması gerekir. 1929 Şehir Planında ve 1929 yılında hazırlanmış olan Doğu Yıllıklarında adı geçen banka 1. Namazgah Sokakta yer almaktadır. 39-01-815 Numara ile Kırklareli Kültür Varlıkları Envanterine kayıtlı olan binada 2013 yılında restorasyon çalışmaları yapılmıştır. Sağlamlığını koruyan bina günümüzde kafe olarak kullanılmaktadır (Azzopardi, 1929:1047) (Karaçam, 1995:92) (Kırklareli Kültür Varlıkları Envanteri, 2024).
- 23- Eczane: Kırklareli'nin 1922 yılında kurtuluşundan 3-4 yıl kadar sonra Askeri Eczacılıktan emekli olan Şevket Osman tarafından açılan bu eczane 1929 Şehir Planında 17 numarasıyla belirttiğimiz eczanenin ardından şehrin ikinci eczanesi konumundadır (Dursunkaya, 1947:209-210). 1929 Çarşı Meydanında, Namazgah Caddesinin başlangıcında yer almış olan eczanenin yerinde günümüzde Kırklareli'nde meşhur olan helva markasının satış mağazasının yer aldığı bina bulunmaktadır.
- 24- Cumhuriyet Halk Fırkası: Halk arasında "Atatürk'ün konuşma yaptığı bina" olarak bilinen yapının 1890 yılında inşa edildiği tahmin edilmektedir. Başlangıçta iki katlı olan binanın üst katı 1970'li yıllara kadar belli bir dönem kütüphane olarak kullanılmıştır. 1970'li yılların başında üst katı yıkılarak tek katlı hale gelmiştir (Karaçam, 1995:212). Kara Umur BeyCaddesi üzerinde yer alan yapı günümüzde ticari amaçlarla kullanılmakta, içerisinde çeşitli dükkan ve mağazalar barındırmaktadır.
- 25- Çarşı Polis Dairesi: Karakol Sokakta tarihi ahşap bir binada bulunan Çarşı Polis Dairesi'nin 1980 yılına kadar Merkez Polis Karakolu olarak kullanıldığı belirtilmektedir (Karaçam, 1995:152).



- Binanın bulunduğu alanda günümüzde betonarme bir yapı olup yine Emniyet Teşkilatı tarafından Çevik Kuvvet Şube Müdürlüğü olarak kullanılmaktadır.
- 26- Koca Hıdır Mektebi: Arşivlerde yer alan belgelere göre okulun 1906 yılında açıldığı anlaşılmaktadır. Karakol Sokak ve Kurtuluş Caddesinin birleştiği ve halk arasında Çeşme Meydanı olarak anılan alanda bulunan bina zaman zaman çeşitli sebeplerle eğitim amacı dışında kullanılmıştır. Uzun yıllar okul olarak hizmet gören binada 2024 yılı itibariyle Kırklareli Valiliği tarafından gerçekleştirilen restorasyon çalışmaları devam etmektedir (DABOA, MF.MKT, 910-43 / DABOA, MF.MKT, 917-10) (Dursunkaya, 1947:26-28) (Bkz. Ek 3, Görsel 6-7)
- 27- Musevi Mektebi: Karakaş Bey Caddesinde 20. Yüzyılın başlarında faaliyete geçmiş olan okulun ömrü çok uzun olamamıştır. Şehirde Yahudi nüfusunun azalmasına bağlı olarak okulun masrafları karşılanamamış ve 1932 yılında kapatılmıştır. Zaman içerisinde atıl hale gelen bina yıkılarak yerine günümüzdeki Sanayi ve Ticaret Odası binası inşa edilmiştir (Dursunkaya, 1947:95) (Karaçam, 1995:157).
- 28- Belediye: 1894 yılında Mutasarrıf Neşet Paşa ve Belediye Başkanı Hacı Mestan Efendi zamanında Belediye binası olarak inşasına başlanan binanın yapımı 1900 yılında tamamlanabilmiştir. Yapımından itibaren 1960'lı yıllara kadar Belediye olarak kullanılan bina 1963 yılında günümüzdeki belediye binasının hizmete alınmasıyla birlikte bu işlevini kaybetmiştir. Mustafa Kemal Bulvarı üzerinde bulunan eski belediye binası 1993-1994 yılından itibaren Kültür ve Turizm Bakanlığına bağlı müze olarak kullanılmaktadır (Malumat, 1900) (Karaçam, 1995:294) (Bkz. Ek 3, Görsel 1-2)
- 29- Jandarma Kumandanlığı: 19. Yüzyılın sonraların inşa edilen kumandanlık binasının bulunduğu alan günümüzde halen Jandarma Teşkilatı tarafından kullanılmaktadır (Dursunkaya, 1947:179). İnşa edildiği dönemindeki binanın büyük ihtimalle yıkılarak yerine yenisinin yapıldığı anlaşılmaktadır. 1929 Şehir Planında olmayan ve sonradan açılan Fevzi Çakmak Bulvarı ile planda yer alan ancak isimlendirilmemiş olan Hapishane Sokak arasında kalan eski Jandarma Kumandanlığının yerinde bugün bahçeli ve iki katlı Jandarma Sosyal Tesisi bulunmaktadır.
- 30- Sıhhat Müdüriyeti: 20. Yüzyılın başlarında Osmanlı Döneminde kurulan müdüriyet binası Hapishane Sokakta yer almıştır. 1980'li yılların ortalarında Emniyet Teşkilatına devredilen bina yıkılarak yerine günümüzdeki Polis Evi inşa edilmiştir (Karaçam, 1995:385)
- 31- Vilayet Hapishanesi: 1892 yılında Jandarma Kumandanlığının karşısında inşa edilmiş ve bulunduğu sokağa da ismini vermiştir (Kurtişoğlu Apa, 2021) Uzun yıllar boş ve atıl kalmış olan binanın 2015 yılında restorasyona alınarak günümüzdeki muntazam haline getirilmiştir. Binanın yeni haliyle yakın zamanda kültürel hizmetler amacıyla kullanılması düşünülmektedir.
- 32- Postane: Hasan Paşa Sokağında tahminen Cumhuriyet İlk Okulunun karşısında bir noktada yer almış olan binanın tarihiyle ilgili kesin bir bilgi bulunmamaktadır. Postanenin Fevzi Çakmak Bulvarına (halk arasında Postane Caddesi de denilmektedir) taşınması sonrasında eski binanın bulunduğu alanlarda günümüzde apartmanlar inşa edilmiştir.
- 33- İstasyon: Kırklareli-Babaeski arasında demiryolu hattının yapılmasıyla birlikte 1912 yılında İstasyon Binası hizmete açılmıştır. 1980'li yıllara kadar istasyon olarak hizmet gören bina, tren seferlerinin durdurulmasıyla birlikte bu işlevini kaybetmiştir. Böylece kullanım dışı kalan bina 2020-2022 yılları arasında gerçekleştirilen restorasyon çalışmaları neticesinde çeşitli kültürel hizmetler ve toplantılar gerçekleştirilmesi amacıyla yeniden kullanılma açılmıştır (Şehbal, R. 1328 (M. 1912)) (T.C. Kırklareli İl Özel İdaresi, 2022).
- 34- 1929 Şehir Planında 34 numarasıyla işaretlemiş olduğumuz binaya ait yazı oldukça silik olduğu için okunamamıştır.



Şehre ait Diğer Teşekkürler

1929 yılında şehirde Tablo 1’de ifade etmiş olduğumuz kurum ve kuruluşlara ait binaların yanında diğer unsurlar da yer almaktadır. Bunlar çeşmeler, meydanlar, parklar, mezarlıklar, tarlalar ve yol sistemlerinden oluşmaktadır. Bu unsurların her biri, şehrin kimliğini oluşturan önemli bileşenlerdir. Aşağıda, bu unsurların her birinin detaylı bir şekilde incelenmesi sağlanacaktır.

Çeşmeler

1929 Şehir Planında biri Çarşı Meydanında diğeri Kara Umur Meydanında olmak üzere iki çeşmeye yer verilmektedir. 35 numarasıyla işaretlemiş olduğumuz çeşme Çarşı Çeşmesi, Büyük Cami Çeşmesi veya Alman Çeşmesi olarak bilinmektedir. 19. yüzyıl sonları ve 20. yüzyıl başlarında yapıldığı düşünülen başlangıçta çarşı ortasında inşa edilmiş, sonrasında ise Hızırbey Camiinin bahçe duvarının dibine nakledilmiştir (Dursunkaya, 1947:115) (Kırklareli Valiliği, 1968:208). Günümüzde halen nakledildiği yerde bulunan çeşme 3 cepheli ve suyu akar haldedir.

Kara Umur Meydanında yer almış olan ve 1929 Şehir Planında 36 numarasıyla işaretlediğimiz çeşme 1844 yılında inşa edilmiştir. Muhtelif tarihlerde tamirat geçiren çeşme 1950’li yıllara kadar ilk inşa edildiği yerde iken sonraları Hacı Hasan Çeşmesi adıyla Hacı Hasan Çeşme Sokağa taşınmıştır (Dursunkaya, 1947:113) (Kırklareli Valiliği, 1968:207) (Kırklareli Kültür Varlıkları Envanteri, 2024). Taşınma sebebiyle orijinalliğini büyük ölçüde kaybetmiş olduğu düşünülen çeşme yakın dönem kadar harap vaziyette iken yapılan restorasyon çalışmaları neticesinde günümüzde sağlam haldedir.

Meydanlar

1929 yılı itibariyle şehirde iki önemli meydan yer almaktadır. Bunlar şehir planında 37 numarayla işaretlediğimiz Kara Umur Meydanı ve 38 Numarayla işaretlediğimiz Çarşı Meydanıdır.

Çarşı Meydanının ismi günümüzde Cumhuriyet Meydanıdır. Bu meydan Osmanlılar Döneminde civarında inşa edilen Cami, Çeşme, Arasta gibi yapılarla şehrin en önemli ticaret alanlarından biri haline getirilmiştir. 1929 yılındaki durumu itibariyle Tırnova Caddesi, Namazgah Caddesi, Belediye Caddesi, Camii Kebir Caddesi gibi yolların birleşme noktası olan Çarşı Meydanı aynı zamanda pek çok resmi daireden kolaylıkla ulaşılabilecek bir konumdadır. Günümüzde de ticari önemini koruyan ve önemli yolları kendinde toplayan bu meydan aradan geçen zaman içerisinde genişletme ve düzenleme faaliyetlerine tabi tutularak 1929 yılına göre daha ferah bir yapıya kavuşmuştur.

Kara Umur Meydanı günümüzde ismini korumakla birlikte yapısal olarak nispeten değişikliğe uğramıştır. Osmanlı ve Cumhuriyet Dönemlerinde uzun yıllar Pazar alanı olarak kullanılan meydanın, yapılan yol düzenleme çalışmaları sonucunda Kara Umur Bey Caddesi ve bu caddenin devamı olan Hastane Caddesi ile kabaca ikiye bölündüğü görülmektedir (Bkz. Ek 3, Görsel 4). İkiye bölünen Kara Umur Meydanının güney kısmında kalan alanda iş merkezleri inşa edilmiş, kuzey kısmı ise park ve dinlenme alanı olarak ayrılmıştır. Meydanın genişlediği de görülmekte ve 1929 Planında 41 ve 42 numaralı mezarlık alanlarının bir kısmının Kara Umur Meydanına katıldığı anlaşılmaktadır.

Parklar

Bir şehre hem sosyal hem de estetik açıdan değer katan parklar çevresel faydalarının yanında insanların şehir hayatı içerisinde doğayla bütünleşebildiği, eğlenme-dinlenme faaliyetlerini gerçekleştirebildiği en önemli şehrsel alanlar olarak ön plana çıkmaktadırlar.

Kırklareli şehrinin 1929 yılı itibariyle park olarak belirtilmiş iki önemli alanı bulunmaktadır.



Bunlardan ilki Çarşı Meydanında yer alan Millet Bahçesi diğeri de Yayla Meydanında bulunan Yayla Parkıdır.

1929 Şehir Planında 39 ile işaretlediğimiz, 1929 yılındaki adıyla Millet Bahçesi, günümüzdeki adıyla Dingiloğlu Parkı, Cumhuriyet Döneminde şehirde ilk vücuda getirilen yeşil alan olarak karşımıza çıkmaktadır. 1927 yılında Cumhuriyet Meydanı'nın yanında yer alan bazı binaların istimlak edilip yıkılmasıyla oluşturulmuştur. Park, şehirdeki ilk Atatürk heykeline (büstüne) de ev sahipliği yapmaktadır. Başlangıçta daha geniş bir alana sahipken, Mustafa Kemal Bulvarı'nın (Belediye Caddesi) genişletilmesi nedeniyle küçülmüştür. Tarihi değeri ve barındırdığı ağaçlar sebebiyle koruma altına alınan parkta, 2014-2015 yıllarına kadar bir büfe hizmet vermekteydi. Zamanla, Kara Umur Meydanındaki pazar yerinin taşınması ve parkın yanında yer alan civar yerleşmelerden gelen minibüs güzergahlarının değiştirilmesi nedeniyle park eski cazibesini kaybetmiştir. Günümüzde parkta yalnızca birkaç kamelya, bank ve acil durum toplanma alanı bulunmaktadır. Parkın neredeyse 100 yıla yaklaşacak tarihi ve şehirsel gelişim süreçlerinde büyük ölçüde korunabilmiş olması ayrıca dikkate değer bir durumdur (DABCA, Başbakanlık Muamelat Genel Müdürlüğü, 1-2-16, 17.05.1930) (Dursunkaya, 1947:128-129) (Karadeniz K. , 1971-1972:17) (Karaçam, 1995:152) (Bkz. Ek 3, Görsel 5).

Şehrin park olarak gösterilen diğeri bir alanı 1929 Şehir Planında 40 numarasıyla belirttiğimiz Yayla Parkıdır. Esasen bu alanın 1929 yılında parktan ziyade bir meydan konumunda olduğunu varsaymak daha akla yatkındır. Ali Rıza Dursunkaya'nın şehir ile ilgili tafsilatlı bilgiler veren eserlerinde böyle bir park alanından bahsetmemesi ve Nazif Karaçam'ın parkın Belediye Başkanı Mehmet Akyürek döneminde (1963-1968) düzenlendiğini belirtmesi varsayımımızı kanıtlar niteliktedir. Nitekim günümüzde parkın adı "Mehmet Akyürek Yayla Parkı" olarak geçmektedir. Bu kapsamda 1929 Şehir Planı hazırlanırken günümüzdeki Yayla Parkının bulunda alanda yer alan yeşillik ve ağaçlara istinaden "park" olarak isimlendirme yapılmış olması muhtemeldir (Dursunkaya, 1947) (Dursunkaya, 1948) (Karaçam, Efsaneden Gerçeğe Kırklareli, 1995:146) (Kırklareli Belediyesi, 2024).

Günümüzde Yayla Meydanının ortasında yer alan Yayla Parkı yakın dönemde yapılan düzenlemelerle temiz ve bakımlı bir hale getirilerek içerisinde kafeterya açılmıştır. Parkın çevresinde yer alan tarihi binalarda yapılan restorasyon çalışmaları, yeni açılan Atatürk Evi, Ali Rıza Efendi Kültür Evi gibi yapılar sayesinde cazibesini arttırarak hem yerli halkın hem de şehre ziyarete gelenlerin uğrak noktası haline gelmiştir.

Mezarlıklar

1929 Şehir Planında 41 ve 42 numara ile belirttiğimiz geniş bir alana yayılmış hale bulunan iki mezarlık mevcuttur. Ortasında geçen yol ile (günümüzde Hastane Caddesi) ikiye bölünmüş olan bu mezarlıklar esasen üç parçadan oluşmakta ve tarihte Kara Umur Mezarlıkları olarak adlandırılmaktadır (Dursunkaya, 1947:104)

Şehirsel gelişimin etkisinin en bariz şekilde açığa çıktığı alanlardan olan Kara Umur Mezarlıkları, 1920'lerin ortalarında, şehir genişledikçe yerleşim alanıyla bütünleşmeye başlamış ve zamanla tamamen ortadan kalkmıştır (Cidan, 2019:39) (Karaçam, 1995:134). Mezarlıkların Hastane Caddesinin kuzeyinde kalan kısımlarında çok sayıda ticaret alanı ve bunların yanında öğretmenevi ile Kırklareli Kocahıdır Mesleki ve Teknik Anadolu Lisesi (eski adıyla Ticaret Lisesi) inşa edilmiştir. Caddenin güneyinde yer alan mezarlık alanı da zaman içerisinde ticaret ve konut alanlarıyla dolmuştur. Böylece Kırklareli'nin kültürel ve mekânsal kimliğini yansıtan bu alanlar tarihe karışmıştır.

Tarlalar

1929 Şehir Planında şehrin batı ve kuzeybatısında yer alan iki tarla alanı bulunmaktadır. 43 numaralı tarla alanı günümüzde Eriklice Caddesinin güney kısımlarına karşılık gelmektedir. Bu tarla alanı zamanla yapılaşmaya açılarak üzerinde geniş alanlara yayılmış bulunan Kırklareli Mimar Sinan



Mesleki ve Teknik Anadolu Lisesi ile eski Kırklareli Devlet Hastanesi inşa edilmiştir. Ayrıca Eriklice Caddesi ve Sanat Okulu Arka Sokak arasında kalan kesimlerde çok sayıda konut alanı meydana getirilmiştir.

Şehrin kuzeybatısında yer alan 44 numaralı tarla alanı 1929 Şehir Planının gösterdiği kadarıyla şehrsel yapılarla çevrenemeye başlanmış bir haldedir. 1954 yılında, günümüzde Kırklareli Atatürk Lisesi adıyla hizmet göre lise ve pansiyonunun inşasıyla birlikte buradaki tarla alanı ortadan kalkmıştır.

Cadde ve Yol Sistemleri

1929 yılında şehir planının gösterdiği kadarıyla temel ulaşım akslarının Çarşı Meydanından çevreye doğru bozuk bir ınsal sistem halinde olduğu anlaşılmaktadır. Dönem itibariyle yolların pek de düzgün olmadığı şehirde günümüze kadar geçen süreç içerisinde bu hususta çalışmalar yapıldığı, cadde ve sokakların daha muntazam bir vaziyete büründüğü görülmektedir.

1929 yılındaki temel ulaşım hatlarını günümüzde de büyük ölçüde korunmuş, cadde ve sokaklar daha düz ve uzun hale getirilmiştir. Yine 1929 yılındaki cadde isimlerinin bazıları korunurken bazıları değiştirilmiştir.

1929 yılına göre günümüzde ismi değiştirilmemiş olan caddeler ve sokaklar Tırnova Caddesi, Namazgah Caddesi, Yayla Caddesi, Cumhuriyet Caddesi, İstasyon Caddesi (Bkz. Ek 3 Görsel 8-9), Karakaş Bey Caddesi ve Hasan Paşa Sokak olurken, Belediye Caddesinin adı Mustafa Kemal Bulvarı, Camii Kebir Caddesinin adı Kara Umur Bey Caddesi, İstanbul Caddesinin adı Kurtuluş Caddesi, Kara Umur Paşa Sokağının adı Fuat Umay Sokak ve Kara Umur Caddesinin adı da Mehmet Akif Caddesi olarak değiştirilmiştir.



Sonuç ve Öneriler

Kırklareli şehrine ait 1929 Şehir Planını incelediğimiz çalışmamızda göze çarpan ilk unsur şehirde yer alan resmi kurum ve kuruluşların fazlalığı olmuştur. Kırklareli'nin idari statü olarak vilayet merkezi konumunda olması, şehirde yer alan resmi kurum ve kuruluşların fazlalığını açıklamaktadır.

Şehirde 1929 yılındaki resmi binaların hemen hepsi günümüzde yer değiştirmiş durumdadır. 1929 yılında şehrin pek çok noktasında müstakil olarak varlık gösteren resmi binaların önemli bir kısmı 1947 yılında tamamlanan Valilik Konağı'na taşınmış, belirli bir kısmına şehrin farklı noktalarında yeni binalar inşa edilmiştir.

1929 yılında şehirde yer almış pek çok binanın günümüze kadar ulaşamadığı anlaşılmaktadır. Gerek bakımsızlık gerek de binaların pek çoğunun eski olması bu durumun temel sebebidir. Günümüze kadar ulaşmış olan binaların ise gerçekleştirilen restorasyon ve tamiratlar neticesinde ayakta kaldığı görülmektedir. Bu binalardan bazılarının halen restorasyon (Kocahıdır Okulu gibi) çalışmaları devam etmektedir.

Şehrin önemli meydanlarından olan Çarşı Meydanı ve Kara Umur Meydanı 1929 yılından günümüze yapısal değişikliklere maruz kalmıştır. Çarşı Meydanı genişletilerek yol ve kaldırım sistemleri düzenlenerek günümüzde önemli bir kavşak noktası olma işlevini sürdürmektedir. Kara Umur Meydanı ise güneyinde iş merkezleri kuzeyinde ise park alanı oluşturularak geniş yapısını büyük ölçüde kaybetmiştir. Ancak geçmiş dönemlerde olduğu gibi ticari önemini günümüzde de sürdüren bir konumdadır.

1929 yılında şehrin yeşil alanları arasında yer alan Millet Bahçesi (Dingiloğlu Parkı) ve Yayla Parkı'nın (Mehmet Akyürek Yayla Parkı) günümüze kadar korunmuş olması dikkat çekicidir. Dingiloğlu Parkı, yol genişletme çalışmaları nedeniyle bir miktar alan kaybetmiş ve eski cazibesini yitirmiş olsa da hâlâ şehrin önemli yeşil alanlarından biridir. Yayla Parkı ise 1960'lardan itibaren farklı dönemlerde yapılan düzenlemelerle varlığını sürdürmüş olup, şehrin park alanı olmasının yanı sıra mekânsal hafızada önemli bir yer tutmaktadır.

Şehirde 1929 yılında var olan Kara Umur Mezarlıkları zaman içerisinde şehrsel kullanım alanı haline gelerek tamamıyla ortadan kalmıştır. Mezarlıkların şehrsel kullanım alanlarına dönüştürülmesi, yerleşmenin tarihini yansıtan önemli mekanların kaybolmasına yol açarak şehir hafızasında ciddi bir boşluk yaratmaktadır. Ortadan kaldırılan Kara Umur Mezarlıkları için toplumsal bir bilinç oluşturmak adına Kara Umur Meydanı civarında uygun yerlere bilgilendirme panolarının asılması, şehrin tarihsel değerlerinin hatırlanmasına yardımcı olacaktır.

Bu çalışmamız kapsamında, Kırklareli şehrine ait 1929 Planı detaylı bir şekilde incelenmiş, döneme ait genel durum değerlendirilmiş ve günümüzle karşılaştırılarak şehir tarihindeki karanlıkta kalan ya da unutulmuş noktalar gün yüzüne çıkarılmıştır. Şüphesiz, Kırklareli şehri üzerinde farklı disiplinlerden araştırmacılar tarafından yeni çalışmalar yapılmaya devam edecektir. Bu bağlamda, söz konusu çalışmamız, gelecekteki araştırmalara ışık tutacak ve referans niteliğinde bir kaynak oluşturacaktır.



Kaynakça

- Arif, B. (1932). Türk Şehirlerinin Bünyesi. *Mimar*, 1932(1), s. 1-3.
- Asdracha, C. (2003). *Inscriptions protobyzantines et byzantines de la Thrace orientale et de l'île d'Imbros : (IIIe-XVe siècles)*. Athenes: Ministère de la culture, Caisse des recettes archéologiques.
- Atayolu. (1973, Ekim 26). 100 Yataklı Devlet Hastanesi Pazar Günü Açılıyor. (963). Kırklareli.
- Azzopardi, P. (Dü.). (1929). *Annuaire Oriental. Oriental directory. Adressbuch des orientis*. 05 22, 2024 tarihinde <https://archives.saltresearch.org/handle/123456789/2905> adresinden alındı.
- Cidan, A. (2019). *Türkiye'nin Sıhhi İçtimai Coğrafyası: Kırklareli (Kırkkilise) Vilayeti*. (K. Kapan, Dü.) Kırklareli Belediyesi Yayınları.
- Dâhiliye Vekâleti Mahalli İşler Umum Müdürlüğü. (1929). *Album: Vilayet Hususi İdareleri faaliyetinden, 1928*. İstanbul: Hilal Matbaası - Cumhuriyet Matbaası.
- Dumanov, B. (2015). Thrace in Late Antiquity. J. Valeta, E. Nankov, & D. Graninger (Dü) içinde, *A Companion to Ancient Thrace* (Cilt Chapter 8). Wiley Blackwell.
- Dursunkaya, A. R. (1947). *Kırklareli Vilayetini Tarih, Coğrafya, Kültür ve Eski Eserleri Yönünden Tetkik* (İkinci Cilt). Kırklareli: Yeşilyurt Basımevi.
- Dursunkaya, A. R. (1948). *Kırklareli Vilayetini Tarih, Coğrafya, Kültür ve Eski Eserleri Yönünden Tetkik* (Birinci Cilt). Kırklareli: Yeşilyurt Basımevi.
- Edirne Vilayet Salnamesi* (27. Def'a b.). (Mâli Senesi 1317 / Miladi 1901). Edirne Vilayet Matbaası.
- Ertürk, V. (2013). 1642 Tarihli Avarız Defterine Göre Vize Sancağı Kazaları. *EKEV Akademi Dergisi*(Yıl: 17 Sayı: 57), 209-232.
- Galanti, A. (1947). *Türkler ve Yahudiler - Tarihi, Siyasi Tetkik* (2. b.). İstanbul: Tan Matbaası
- Haker, Erol. (2006). *Bir zamanlar Kırklareli'de Yahudiler yaşardı....* İstanbul: İletişim Yayınları.
- İller Bankası. (1949). *Belediyeler Yıllığı. 2. Cilt*. Ankara: Güney Matbaacılık ve Gazetecilik T.A.O.
- İnalçık, H. (2006). Polunya(Apollunia)-Tanrı-Yıkıldığı Osmanlı Rumeli Fetihleri Kronolojisinde Düzeltmeler (1354-1371). Z. T. Ertuğ (Dü.) içinde, *Mübahat Kütükoğlu'na Armağan*. İstanbul: İstanbul Üniversitesi Edebiyat Fakültesi Yayınları.
- Jones, A. H. (1971). *The Cities of the Eastern Roman Provinces* (Second Edition b.). Oxford: Clarendon Press.
- Karaçam, N. (1995). *Efsaneden Gerçeğe Kırklareli*. Kırklareli: Özyılmaz Matbaası.
- Karadeniz, K. (1971-1972). *Kırklareli Şehri: Araziden Faydalanma. Yayınlanmamış Mezuniyet Tezi*. İstanbul: İstanbul Üniversitesi Edebiyat Fakültesi Coğrafya Enstitüsü.
- Kırklareli Valiliği. (1938). *Cumhuriyetin 15 inci Yılında Kırklareli .V*.
- Kırklareli Valiliği. (1968). *Kırklareli İl Yıllığı 1967*. İstanbul: Cömertiş Matbaası.
- Kurtişoğlu Apa, G. (2021, Temmuz). Kırklareli Hapishanesi. *Trakya Üniversitesi Edebiyat Fakültesi*



Dergisi, 11(22), s. 201-229.

Malumat. (1900, Kasım 8). Kırkkilisede Müceddeden İnşa Olunan Daire-i Belediye. *Onbirinci Cild*(261). <https://dijital-kutuphane.mkutup.gov.tr/en/periodicals/catalog/issue/24896> adresinden alındı

Özmen, A. (1948). *Trakya*. Türkiye Cumhuriyeti İçişleri Bakanlığı Yayınlarından, Seri: IV, Sayı :2, Kanaat Basımevi, Ankara.

Şehbal. (R. 1328 (M. 1912), Ağustos R. 1 - M. 14). Kırklareli İstasyonunun Resmi Küşadı. *Şehbal*(58), s. 185-200.

Türkiye Cumhuriyeti Başvekalet İstatistik Umum Müdürlüğü. (1929). *28 Teşrinievel 1927 Umumi Nüfus Tahriri - Fasikül III*. Ankara: Başvekalet Müdevvenat Matbaası.

Velkov, V. (1977). *Cities in Thrace and Dacia in Late Antiquity (Studies and Metarial)*. Amsterdam: Adolf M. Hakkert.

Yalabuk, S. (1966). *Kırklareli Şehrinin Beşeri ve İktisadi Etüdü Yayınlanmamış Mezuniyet Tezi*. İstanbul: İstanbul Üniversitesi Edebiyat Fakültesi Coğrafya Enstitüsü.

Devlet Arşivleri:

DABCA, Başbakanlık Muamelat Genel Müdürlüğü, 1-2-16, 17.05.1930

DABCA, Milli Eğitim Genel, [180-9-0-0], 98-476-3, 25.05.1929.

DABOA, MF.MKT, 910-43, H-19-12-1323.

DABOA, MF.MKT, 917-10, H-17-01-1324.

İnternet Kaynakları:

Kırklareli Kültür Varlıkları Envanteri, <https://kirklarelienvanteri.gov.tr/>

Ahmet Mithat Okulu, <https://ahmetmithatortaokulu.meb.k12.tr/>

T.C. Kırklareli İl Özel İdaresi, <http://www.kirklareliilozelidaresi.gov.tr/restorasyonu-biten-tarihi-garbinasi-halkimizla-bulusmaya-hazirlaniyor>

Kırklareli Belediyesi, <https://www.kirklareli.bel.tr/sayfalar/73/gecmis-donem-belediye-baskanlarmz>



EXTENDED ABSTRACT

The exact founding date of the city of Kırklareli is unknown. However, it is highly probable that the city, previously known as Kırkkilise, was established sometime after the late 4th century A.D. or the early 5th century A.D., when Christianity began spreading across the Thrace region. In light of inscriptions dating back to the 8th century A.D. that mention Kırklareli's old name and the fact that Thrace experienced significant migrations during this period, it can be assumed that the city was formed as a small settlement in the 8th century A.D. (Dursunkaya, 1948:43-45) (Özmen, 1948:40) (Jones, 1971) (Velkov, 1977) (Asdracha, 2003:240) (Dumanov, 2015:96).

It is believed that the first nucleus of the city was located on Yayla Hill, which is now within the boundaries of Yayla Neighborhood (Karaçam, 1995:117) (Kırklareli Valiliği, 1968:165). The most significant clues suggesting that the settlement was founded on Yayla Hill come from the spatial culture inherited after the city's conquest by the Ottomans and subsequent construction activities. When the city was captured from the Byzantines in 1369 (İnalçık, 2006:49), the Ottomans initiated construction activities and settlement policies on the slopes of Yayla Neighborhood, with the settlement expanding particularly southwards from this neighborhood. For instance, the Hızırbey Complex—comprising a mosque, bathhouse, bazaar, and cemetery—was built after the conquest and is located at the southern end of Yayla Neighborhood, where the hilly area meets the flatland. Moreover, the concentration of Christian-Greek-origin buildings in Yayla Neighborhood, which were constructed during the Ottoman period and still exist today, indicates that the Christian culture inherited from the Byzantines continued in this region and that the initial settlement core was formed around Yayla Neighborhood and its surroundings.

The first urban plan of Kırklareli was commissioned to an Italian engineer in 1916, but due to wartime conditions, it was not fully implemented. Our research in both the State Archives and the Kırklareli Municipality Archives, as well as in foreign archives, has not yielded the mentioned plan. The preparation of the plan during World War I, followed by the Greek occupation and the poor preservation of archives, have so far thwarted our efforts to locate the 1916 city plan (Arif, 1932) (Dursunkaya, 1947:122, 154).

The main scope of our study revolves around the "city plan" of Kırklareli from 1929, found in the State Archives (DABCA, [180-9-0-0], 98-476-3, 25.05.1929). The plan, drafted in Ottoman Turkish, depicts official institutions and various landmarks and streets within the city. After being translated into modern Turkish to clarify its content, the plan's features were cataloged and numbered, with detailed explanations provided in subsequent sections. The original and modern Turkish versions of the plan can be found in Appendices 1 and 2.

The 1929 City Plan, often overlooked in academic studies due to its Ottoman Turkish format, aims to draw the attention of researchers from various disciplines interested in studying the city of Kırklareli. By doing so, the goal is to increase academic research into the lesser-known and understudied aspects of Kırklareli.

Approximately 95 years have passed since the plan was drafted in 1929. Within this period, identifying and documenting the spatial impacts of urban development and the transformations the city has undergone is one of the primary objectives of this study.

The plan, completed by Civil Officer A. Necip on April 30, 1929, was drafted at a scale of 1:200,000 on blue paper using white China ink in Ottoman Turkish. The half-completed yatı (boarding) school and the middle school, which were the reason for the plan's creation, were marked in red, while other areas were marked in white. The purpose of the 1929 plan was not to dictate the functional distribution or development of the city but rather to give a general view of the city's important buildings, road



systems, and various institutions.

The 1929 Plan we examined shows a total of 34 institutions and organizations, 2 fountains, 2 squares, 2 parks, 2 cemeteries, and farmlands within the city. These areas, which we have translated into modern Turkish and numbered on the plan, are listed in Table 1 with their names.

Table 1: Elements Included in the 1929 Plan

No	Name	No	Name	No	Name
1	Secondary School	16	Military Gathering Hall	31	Provincial Prison
2	Incomplete Boarding School	17	Pharmacy	32	Post Office
3	Public Hospital	18	Jewish Club	33	Train Station
4	Old Military Gathering Hall	19	Tax Office	34	Not Legible?
5	Treasury Office	20	Ahmet Mithat School	35	Fountain
6	Police Directorate	21	Ziraat Bank	36	Fountain
7	Provincial Accounting Office	22	Osmanlı Bank	37	Karaumur Square
8	Turkish Hearth	23	Pharmacy	38	Çarşı Square
9	Education Office	24	Republican People's Party	39	Park (Millet Garden)
10	Yayla Ziya Gökalp School	25	Çarşı Police Office	40	Yayla Park
11	Yayla Police Office	26	Koca Hıdır School	41	Turkish Cemetery
12	Küçük Yayla School	27	Jewish School	42	Turkish Cemetery
13	Tevfik Fikret School	28	Municipality	43	Fields
14	Population Office	29	Gendarmerie Command	44	Field
15	Provincial Office	30	Health Directorate		

Source: DABCA, Milli Eğitim Genel, [180-9-0-0], 98-476-3, 25.05.1929.

In our study examining the 1929 City Plan of Kırklareli, the first noticeable aspect is the abundance of official institutions in the city. Kırklareli's status as a provincial administrative center explains the high number of official buildings in the city.

Nearly all the official buildings in the city in 1929 have since been relocated. A significant portion of these standalone official buildings, which were spread across various parts of the city in 1929, were moved to the Governor's Mansion, which was completed in 1947. Other official institutions were relocated to newly constructed buildings in different parts of the city.

It is evident that many buildings from 1929 have not survived to the present day. The primary reasons for this are either neglect or the age of these buildings. The ones that have survived owe their preservation to restoration and repair efforts. Some of these buildings, such as the Kocahıdır School, are still undergoing restoration.

Two of the city's major squares, Çarşı Square and Kara Umur Square, have undergone structural changes since 1929. Çarşı Square was expanded, and its road and sidewalk systems were reorganized, allowing it to continue functioning as a key intersection today. Kara Umur Square, however, has lost much of its original size due to the construction of business centers to the south and a park area to the north. Despite these changes, it still retains its commercial significance, as it did in the past.



It is noteworthy that two of the green spaces present in 1929—Millet Garden (Dingiloğlu Park) and Yayla Park (Mehmet Akyürek Yayla Park)—have been preserved to this day. Although Dingiloğlu Park has lost some of its area due to road expansion projects and has diminished in charm, it remains one of the city's important green spaces. Yayla Park, on the other hand, has been maintained through various modifications since the 1960s, continuing to serve as a park while holding an important place in the city's collective memory.

The Kara Umur Cemeteries, which existed in 1929, have completely disappeared over time, having been transformed into urban development zones. The conversion of these cemeteries into urban spaces has resulted in the loss of significant sites reflecting the city's history, creating a notable gap in the city's memory. To raise public awareness about the disappeared Kara Umur Cemeteries, the installation of informational panels in appropriate locations around Kara Umur Square would help remind people of the city's historical values.

Finally, within the scope of our study, we have analyzed the 1929 City Plan of Kırklareli, assessed the general situation of that period, and compared it with the present day to shed light on forgotten or overlooked aspects of the city's history. Undoubtedly, future research will continue to be conducted on the city of Kırklareli from various disciplinary perspectives. We believe that this study will serve as a valuable reference and guide for future research.

Ek bilgiler

Çıkar çatışması bilgisi: Araştırmada herhangi bir çıkar çatışması bulunmamaktadır.

Destek bilgisi: Araştırmada herhangi bir kurum veya kuruluştan destek alınmamıştır.

Etik onay bilgisi: Araştırmada etik onay gerekli görülmemiştir.

Katkı oranı bilgisi: Araştırmanın katkı oranı %100 yazara aittir.

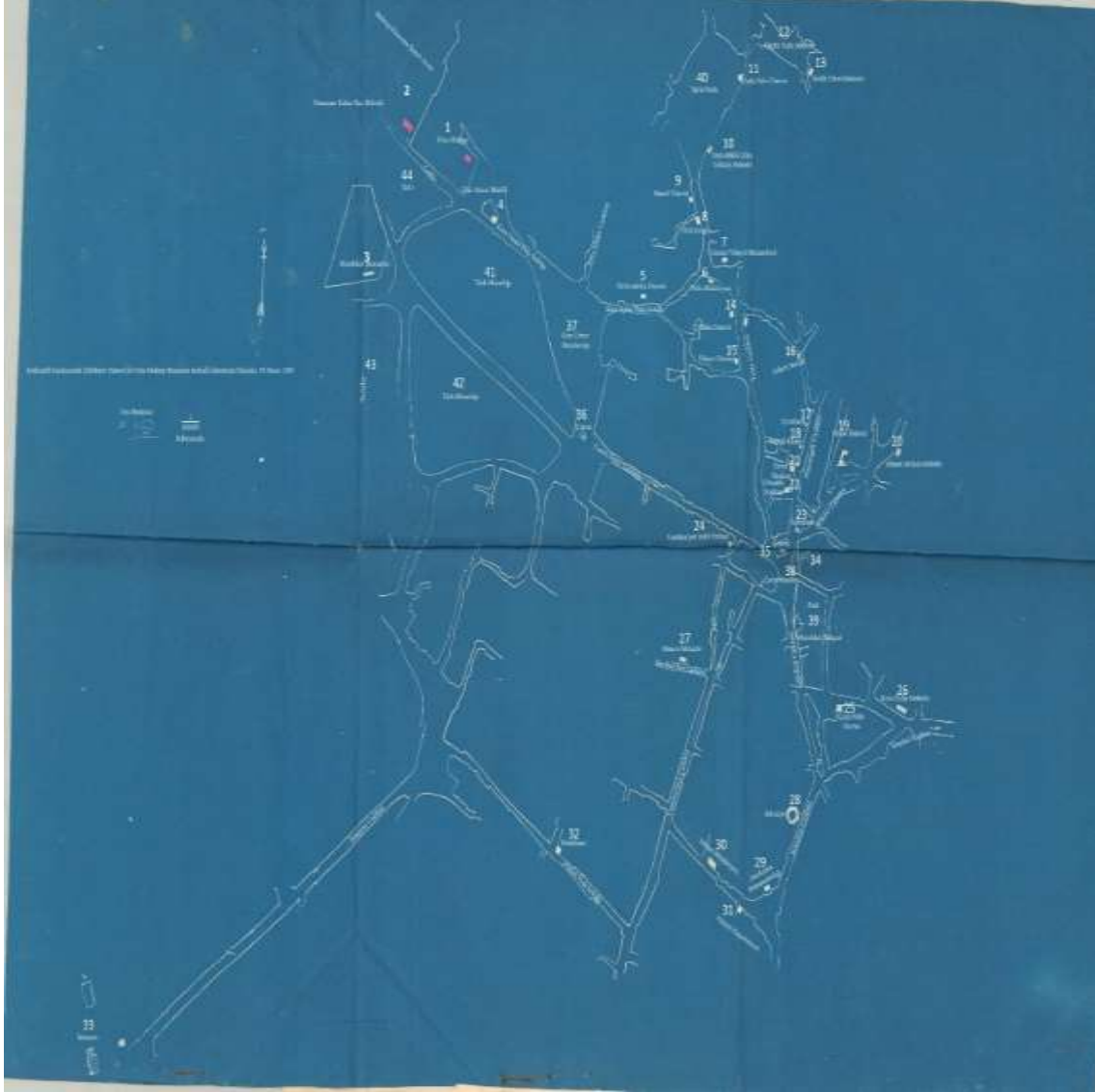


Ekler

EK 1: 1929 Planının Osmanlıca Hali



EK 2: 1929 Planının Numaralandırılmış ve Günümüz Türkçesine Çevrilmiş Hali



EK 3: Planda Yer Alan Çeşitli Mekanlara Ait Bazı Görseller

Görsel 1- Eski Belediye Binası(Planda 28 Numara) Görsel 2- Eski Belediye, günümüz Müze Binası



Kaynak: Malumat, 1900.

Görsel 3- Memleket Hastanesi (Planda 3 Numara)



Kaynak: Dahiliye Vekaleti Mahalle İşler Umum Müdürlüğü, 1928.
Görsel 4- Kara Umur Meydanı, 1960'lı yıllar (Planda 37 Numara)

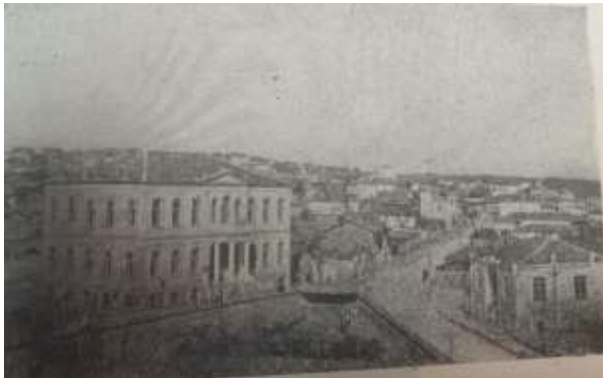


Kaynak: Yalabuk, 1966.
Görsel 5 – Dingiloğlu Parkı, 1930'lu yıllar (Planda 39 Numara)



Kaynak: Anonim

Görsel 6- Kocahıdır Mektebi (Planda 26 Numara) Görsel 7- Kocahıdır Mektebi Günümüz





Kaynak: İller Bankası, 1949: 603.

Görsel 8- İstasyon Caddesi, 1930'lu Yıllar



Kaynak: Kırklareli Valiliği, 1938:7.

Görsel 9- İstasyon Caddesi Günümüz

